



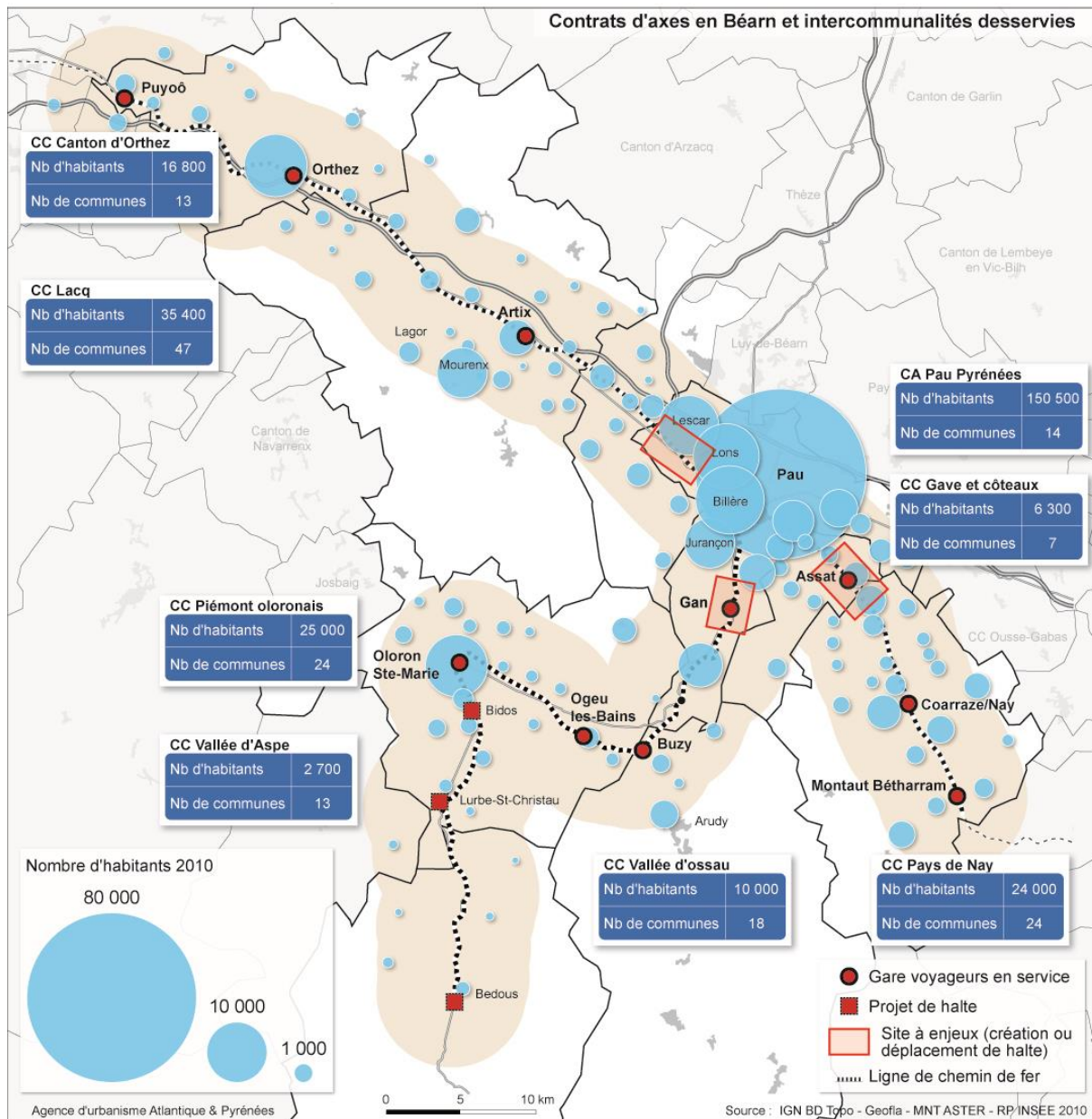
RÉGION
AQUITAINE

VERSION VALIDÉE
EN COMITÉ D'AXE
DU 25/10/13

Contrat d'axe du Béarn

Axes ferroviaires
Puyoô - Pau - Montaut-Bétharram
Pau - Oloron - Bedous

DIALOGUER // AMÉNAGER // IMPULSER
LA RÉGION AQUITAINE S'ENGAGE À VOS CÔTÉS



Périmètre du Contrat d'axe

Source : Audap

Sommaire

Préambule : Emergence d'une démarche novatrice et collective	3
Une démarche novatrice et volontaire de la Région Aquitaine	3
Le Béarn, un territoire pertinent pour l'une des premières expérimentations.....	3
Une méthode accordant une grande place à la concertation entre partenaires.....	4
I – Les principes d'engagement des partenaires.....	5
I.1. Les signataires du Contrat d'axe, partenaires de la démarche.....	5
I.2. Intégration d'un nouveau signataire	5
I.3. Horizon et durée du Contrat d'axe	6
I.4. La mise en œuvre, le suivi et l'évolution du Contrat d'axe	6
I.5. Communication sur le Contrat d'axe	6
II – Les actions partagées du Contrat d'axe	7
II.1. Les engagements communs des partenaires.....	7
II.2. Engagements et projets de la Région Aquitaine	9
II.3. Engagements et projets du Département des Pyrénées-Atlantiques	12
II.4. Engagements et projets du Syndicat Mixte du Grand Pau, de la Communauté d'Agglomération et du Syndicat Mixte des Transports Urbains de Pau Portes des Pyrénées et des Communes de Billère, Gan, Lescar, Lons et Pau.....	13
II.5. Engagements et projets de la Communauté de Communes du Canton d'Orthez et des Communes d'Orthez et Puyoô.....	19
II.6. Engagements et projets de la Communauté de Communes de Lacq et de la Commune d'Artix.....	23
II.7. Engagements et projets de la Communauté de Communes du Pays de Nay et des Communes d'Assat, Bordes, Coarraze et Montaut	26
II.8. Engagements et projets de la Communauté de Communes du Piémont Oloronais et des Communes de Bidos, Lurbe-Saint-Christau, Ogeu-les-Bains et Oloron-Sainte-Marie	30
II.9. Engagements et projets de la Commune de Buzy-en-Béarn.....	33
II.10. Engagements et projets de la Communauté de Communes de la Vallée d'Aspe et de la Commune de Bedous	34
II.11. Synthèse des actions partagées du Contrat d'axe par objectif.....	37

Préambule : Emergence d'une démarche novatrice et collective

Une démarche novatrice et volontaire de la Région Aquitaine

Approuvé en juillet 2009, le Schéma Régional des Infrastructures, des Transports et de l'Intermodalité (SRIT) de la Région Aquitaine décline de grandes orientations de mobilité durable à l'horizon 2020-2025.

Ce SRIT répond alors pleinement aux objectifs de réduction des émissions des gaz à effet de serre et de développement des transports publics et de l'intermodalité, prônés par les lois Grenelle de juillet 2009 et 2010.

Plus particulièrement, il propose une réponse à la nécessité mise en évidence lors du Grenelle, d'une meilleure articulation entre les politiques de transports et d'urbanisme : les Contrats d'axe ferroviaire.

Cette démarche novatrice consiste à accompagner l'adaptation et le renforcement de l'offre Ter Aquitaine sur un axe ferroviaire donné, par des politiques vertueuses en matière d'intermodalité et d'urbanisme.

Sous l'égide de la Région qui s'engage sur une offre de transport renforcée à un horizon « moyen-terme » (de 5 à 8 ans), les autres Autorités Organisatrices de Transports (AOT) et les collectivités compétentes en matière d'aménagement et d'urbanisme s'engagent à leur tour dans leurs champs de compétences respectifs, à mener un certain nombre d'actions qui visent un développement territorial favorisant l'usage du train, participant ainsi à l'émergence de nouvelles pratiques de mobilité plus durables.

Région, Département, Syndicats Mixtes, Intercommunalités et Communes travaillent alors ensemble pour élaborer ce plan d'actions partagé et cohérent, donnant lieu à un contrat qui formalise les engagements de chacun.

Le Béarn, un territoire pertinent pour l'une des premières expérimentations

Avec 138km de voies ferrées, 12 points d'arrêt ferroviaire, un projet de réouverture de liaison transfrontalière avec l'Espagne (projet Pau-Canfranc) et surtout près de 75% de la population habitant à moins de 5km d'un axe ferroviaire, le Béarn ne manque pas d'atouts pour le développement du mode ferré, et plus largement de l'usage des transports publics.

Malgré tout, on y observe ces dernières décennies, ainsi que l'on peut le faire sur l'ensemble du territoire national, un étalement urbain important et une utilisation trop faible des transports publics au regard de leur potentiel.

Aussi, les axes ferroviaires du Béarn (Puyoô – Pau – Montaut-Bétharram et Pau – Oloron – Bedous) sont apparus particulièrement pertinents pour engager l'une des premières démarches de Contrat d'axe ferroviaire en Aquitaine, et en France.

Une méthode accordant une grande place à la concertation entre partenaires

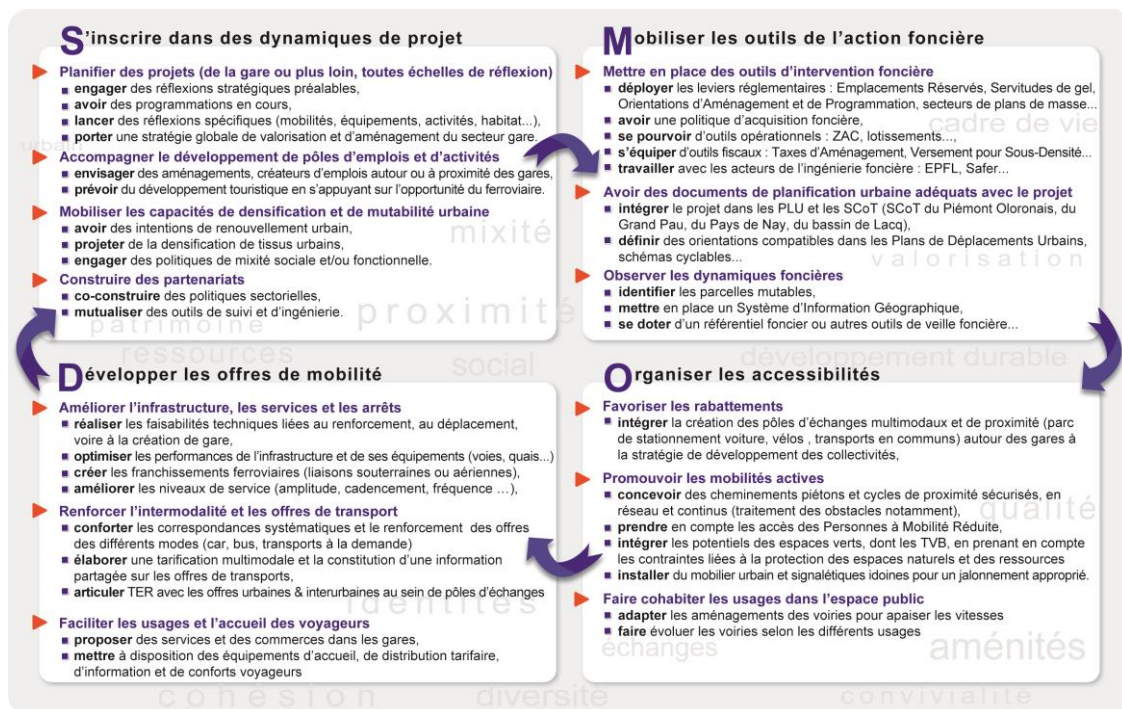
La signature du Contrat d'axe du Béarn fait suite à un travail collectif de près de trois ans débuté lors du Comité d'axe du 30 juin 2011 et animé par la Région Aquitaine, assistée de l'Agence d'Urbanisme Atlantique & Pyrénées (Audap).

Des « Comités d'axe », instance de pilotage composée d'élus représentant l'ensemble des partenaires, ont ainsi été réunis à l'issue de chaque étape de la démarche : diagnostic, élaboration du scénario et définition du plan d'actions.

Des « Ateliers d'axe », animés conjointement par la Région et l'Audap et réunissant les services des différents partenaires ont permis de faire franchir chacune de ces étapes en laissant une grande liberté à chacun. Pour ce faire, l'Audap s'est également entourée de l'assistance du cabinet TTK pour le volet technique et ferroviaire du contrat.

Suite à la présentation des éléments de diagnostic et de méthode élaborés par l'Audap, les communes et intercommunalités ont d'elles même défini et apporté leurs contributions au présent Contrat d'axe, en matière d'Aménagement et d'Urbanisme, au cours de nombreux Ateliers d'axe territorialisés.

Les Autorités Organisatrices de Transports ont quant à elles travaillé ensemble sur le développement coordonné de leurs offres dans le cadre d'ateliers spécifiques.



Les 4 leviers du Contrat d'axe à partir desquels ont travaillé l'ensemble des partenaires

Source : Audap

Aussi, le Contrat d'axe présente les engagements des différents partenaires, fruit de 3 années de travail sans faire état de tous les documents intermédiaires de rendu ou de méthode, nécessaires à cette importante concertation et qui font de cette démarche, un travail véritablement collectif.

I – Les principes d'engagement des partenaires

I.1. Les signataires du Contrat d'axe, partenaires de la démarche

Les signataires de ce contrat, qui ont tous participé à son élaboration et sont ainsi porteurs des actions qui y sont inscrites, regroupent les Autorités Organisatrices de Transports, les porteurs de Schéma de Cohérence Territoriale, les Intercommunalités et les Communes qui possèdent ou pourraient voir l'implantation d'un point d'arrêt ferroviaire sur leur territoire, à l'avenir :

- la Région Aquitaine
- le Département des Pyrénées-Atlantiques
- le Syndicat Mixte du Grand Pau
- la Communauté d'Agglomération Pau Porte des Pyrénées
- le Syndicat Mixte des Transports Urbains de Pau Porte des Pyrénées
- la Communauté de Communes du Canton d'Orthez
- la Communauté de Communes de Lacq
- la Communauté de Communes du Pays de Nay
- la Communauté de Communes du Piémont Oloronais
- la Communauté de Communes de la Vallée d'Aspe
- la Commune d'Artix
- la Commune d'Assat
- la Commune de Bedous
- la Commune de Bidos
- la Commune de Billère
- la Commune de Bordes
- la Commune de Buzy-en-Béarn
- la Commune de Coarraze
- la Commune de Gan
- la Commune de Lescar
- la Commune de Lons
- la Commune de Lurbe-Saint-Christau
- la Commune de Montaut
- la Commune d'Ogeu-les-bains
- la Commune d'Oloron-Sainte-Marie
- la Commune d'Orthez
- la Commune de Pau
- la Commune de Puyoô

En cas de fusion d'une ou plusieurs de ces structures, de changement de nom ou de statuts de l'une d'elles, ou encore de transfert de compétences de l'une à l'autre, les engagements pris à la signature du présent document par la ou les structures concernées, échoient automatiquement à la nouvelle structure compétente.

I.2. Intégration d'un nouveau signataire

D'autres partenaires peuvent rejoindre la démarche et prendre part à la mise en œuvre d'actions communes, au fur et à mesure de son avancement.

Pour ce faire, un nouveau partenaire doit faire sa demande d'intégration à la Région Aquitaine qui soumet ensuite cette demande au Comité d'axe qui devra l'approuver à l'unanimité.

L'intégration d'un nouveau partenaire fait alors l'objet d'un ajout à la fin du présent document, faisant figurer ses engagements et sa signature ; cela sans que l'ensemble des partenaires n'aient à signer de nouveau le Contrat d'axe.

I.3. Horizon et durée du Contrat d'axe

Les partenaires, signataires du présent contrat, s'engagent à mener les actions pour lesquels ils sont identifiés comme pilote d'ici 2020, échéance du présent Contrat d'axe.

I.4. La mise en œuvre, le suivi et l'évolution du Contrat d'axe

La bonne mise en œuvre du Contrat d'axe est suivie par le Comité d'axe, composé des représentants élus de chaque partenaire signataire, et dont l'organisation et le secrétariat sont assurés par la Région Aquitaine.

Le Comité d'axe se réunit autant que de besoin (à la demande d'un des partenaires au moins), a minima une fois par an. Ces réunions sont notamment l'occasion de faire évoluer le Contrat d'axe : suivi, ajouts d'actions, validation des études réalisées,ancements des études suivantes, validation de conventions éventuelles, etc.

Afin de préparer chacune d'elles, un Atelier d'axe, réunissant les services des différents partenaires est organisé par la Région Aquitaine.

L'Agence d'urbanisme Atlantiques et Pyrénées (Audap) peut accompagner la Région dans la mise en œuvre du contrat en assurant un rôle d'animation et d'appui pour le suivi des actions.

L'Audap intervient également en appui des collectivités en conseil et études dans la mise en œuvre de leur programme en matière d'urbanisme et de transports. Dans le cadre de son partenariat avec la Région, l'Audap contribue au travail d'analyse et de suivi des politiques foncières en lien avec l'EPFL pour le Contrat d'axe. L'observatoire partenarial des Pyrénées Atlantiques est également mobilisé dans le dispositif de suivi du contrat.

Par ailleurs, la Région met en place un observatoire des évolutions urbaines et des transports dans les territoires concernés par le Contrat d'axe, sur la base d'indicateurs préalablement définis (projets d'urbanisation, densité du bâti, évolutions des modes d'occupation du sol, accessibilité des points d'arrêt ferroviaire, évolution des fréquentations des transports, évolution des pratiques intermodales, etc.). Les restitutions des analyses de cet observatoire permettent d'alimenter les réflexions des Comités d'axe de suivi.

I.5. Communication sur le Contrat d'axe

Tout partenaire signataire qui communique sur la démarche de Contrat d'axe doit signaler qu'il s'agit d'une démarche partenariale animée par la Région Aquitaine.

II – Les actions partagées du Contrat d'axe

II.1. Les engagements communs des partenaires

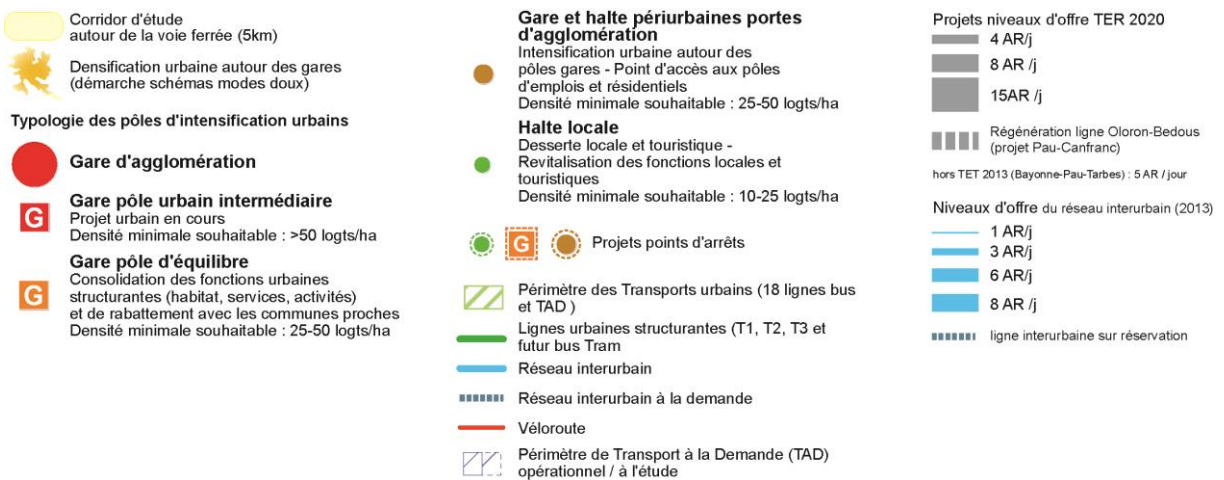
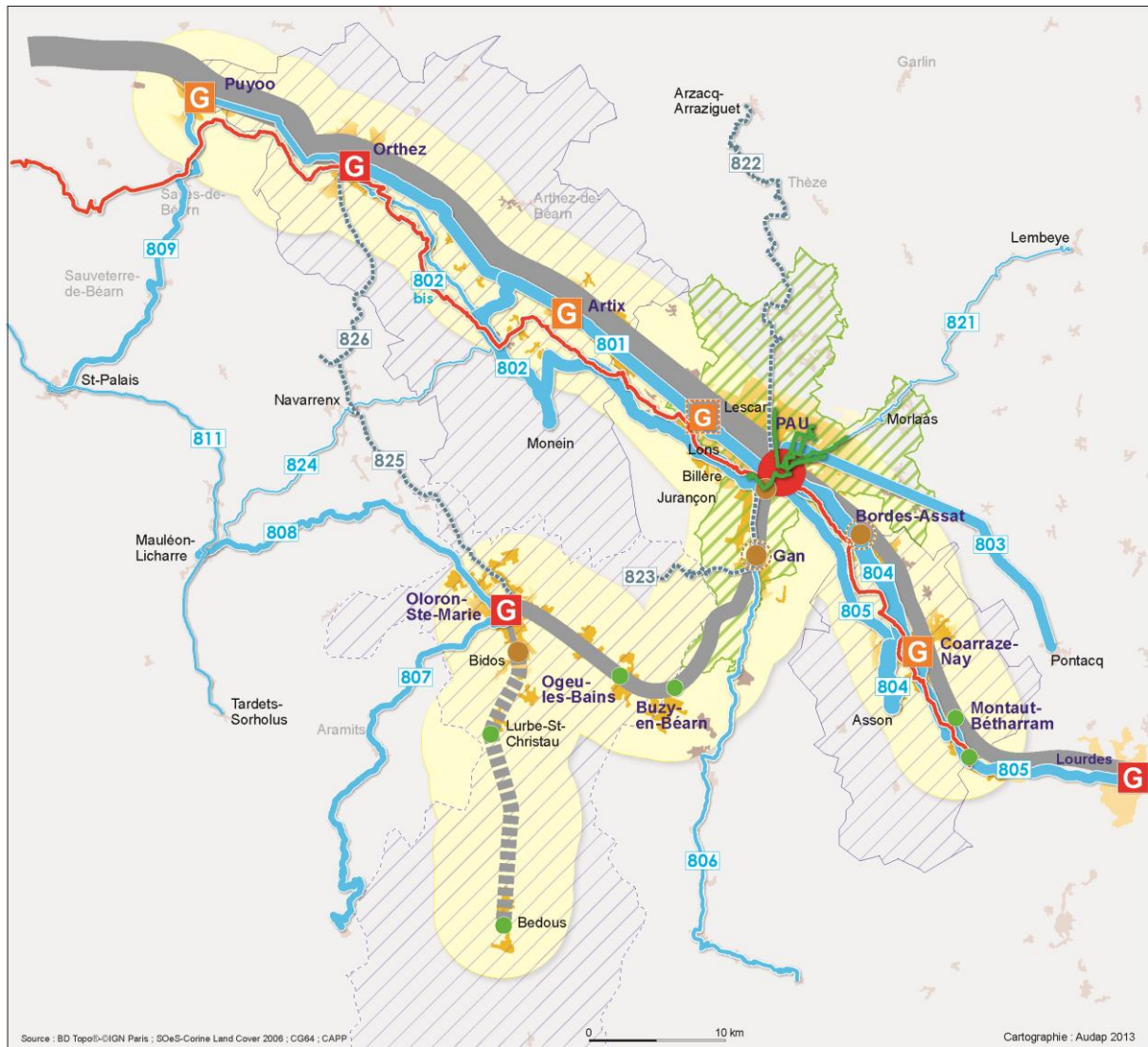
L'objectif de la démarche de Contrat d'axe est d'accompagner le renforcement des offres de transports, ferroviaire en premier lieu, d'actions visant à recentrer le développement des territoires (habitat, activités, loisirs...) autour de ces axes, et ainsi encourager à de nouvelles pratiques de déplacements plus durables.

Aussi, les partenaires signataires du Contrat d'axe s'engagent collectivement, chacun dans son champ de compétences, à poursuivre les 4 objectifs suivants :

- **OBJ.1** : Développer une offre de transports tous modes (train, cars, bus, transport à la demande, taxis, vélos, etc.) performante, coordonnée et organisée autour du transport ferroviaire (*cf. synthèse des offres de mobilité visée ci-contre*) ;
- **OBJ.2** : Améliorer l'attractivité des gares et haltes et leur accès (cheminements d'accès tous modes, aménagement de pôles d'échanges, etc.) en assurant particulièrement la promotion de l'intermodalité ainsi que des modes actifs (marche à pied et vélo) et un meilleur partage de l'espace public (requalification des voiries, apaisement des vitesses, etc.) ;
- **OBJ.3** : Focaliser le développement des territoires autour des points d'arrêt ferroviaire, en inscrivant notamment dans leurs documents de planification (Schémas de Cohérence Territoriale, Plans Locaux d'Urbanisme, etc.) des préconisations, voire des prescriptions, en matière de densification minimum autour des gares et haltes ; et lutter ainsi contre l'étalement urbain par des mesures volontaristes ;
- **OBJ.4** : Valoriser les quartiers de gares et haltes grâce à des opérations d'aménagement vertueuses (densification, renouvellement urbain, mixité sociale et fonctionnelle, qualité environnementale, etc.), ceci impliquant notamment une bonne maîtrise du foncier concerné.

Chaque partenaire signataire s'engage par ailleurs à mener les actions recensées dans la suite du document et classées selon les 4 objectifs précédemment cités. Certaines d'entre elles seront de plus complétées au fur et à mesure de la mise en œuvre du Contrat.

La réussite du Contrat d'axe dépend de la bonne mise en œuvre de l'ensemble de ces actions. La mise en place du niveau d'offre de transports, notamment ferroviaire, visé et synthétisé ci-contre, sera ainsi conditionnée par la bonne mise en œuvre des engagements de l'ensemble des partenaires signataires.



Synthèse des offres de mobilité visées à l'horizon 2020

Source : Audap

II.2. Engagements et projets de la Région Aquitaine

	ENGAGEMENT	PORTAGE	CALENDRIER PREVISIONNEL
OBJ. 1 DEVELOPPER L'OFFRE DE TRANSPORTS	<p>► Renforcement de la desserte ferroviaire sur l'axe Puyoô – Pau (lignes 64 et 65)</p> <p><i>L'objectif est d'assurer une desserte Ter à la demi-heure en pointe résultant du renforcement de l'offre ferroviaire des lignes 64 et 65, sous réserve de la capacité ferroviaire et de la réalisation des éventuels travaux d'infrastructures nécessaires.</i></p> <p><i>Des études seront alors menées pour établir une trajectoire de mise en œuvre progressive de ces objectifs et leur traduction en terme de coûts d'exploitation, de besoin en matériel roulant, et de travaux d'infrastructures nécessaires. Il sera également nécessaire d'avoir une meilleure visibilité sur l'avenir des Trains d'Equilibre du Territoire et sur l'impact de la LGV SEA sur les services Ter.</i></p>	Région Aquitaine	2020
	<p>► Renforcement de la desserte ferroviaire sur l'axe Pau – Tarbes (lignes 64 et 65)</p> <p><i>L'objectif est d'assurer une desserte Ter à l'heure en pointe résultant du renforcement de l'offre ferroviaire Ter Aquitaine et Ter Midi-Pyrénées, sous réserve de la capacité ferroviaire et de la réalisation des éventuels travaux d'infrastructures nécessaires.</i></p> <p><i>Des études seront alors menées pour établir une trajectoire de mise en œuvre progressive de ces objectifs et leur traduction en terme de coûts d'exploitation, de besoin en matériel roulant, et de travaux d'infrastructures nécessaires. Il sera également nécessaire d'avoir une meilleure visibilité sur l'avenir des Trains d'Equilibre du Territoire et sur l'impact de la LGV SEA sur les services Ter.</i></p>	Région Aquitaine (+ partenariat Région Midi- Pyrénées)	2020
	<p>► Renforcement de la desserte ferroviaire sur l'axe Pau – Oloron (ligne 63)</p> <p><i>L'objectif est d'assurer une desserte à l'heure en pointe suite au changement de signalisation sur la ligne (passage en BAPR) prévu dans le cadre du projet Pau - Canfranc</i></p>	Région Aquitaine	2020
	<p>► Reprise des circulations ferroviaires entre Oloron et Bedous (ligne 63)</p> <p><i>Il s'agit de mettre en œuvre le projet de réouverture de la ligne Oloron – Bedous (dans le cadre du projet Pau – Canfranc à terme) mené par RFF qui prévoit 8 circulations par jour en continuité des services Pau – Oloron et la création (ou la réouverture) des haltes ferroviaires de Bidos, Lurbe-St-Christau et Bedous.</i></p>	Région Aquitaine	2017

OBJ. 1 DEVELOPPER L'OFFRE DE TRANSPORTS	<p>► Déploiement de nouveaux matériels Régiolis et Regio2N <i>La Région Aquitaine a commandé 22 rames Régiolis et 24 rames Regio2N (400 M€) qui seront livrées et déployées à partir de 2014. A l'horizon 2017, les axes du Béarn seront ainsi équipés :</i></p> <ul style="list-style-type: none"> - <u>Ligne 63</u> (Pau – Oloron – Bedous) exclusivement équipée d'A-Ter 73 500 (matériel actuel) - <u>Ligne 64</u> (Puyoô – Pau – Tarbes) exclusivement équipée de Régiolis et de Regio2N - <u>Ligne 65</u> (Bayonne – Pau – Tarbes) exclusivement équipée de Régiolis 	Région Aquitaine	2017
	<p>► Création de nouvelles haltes Ter <i>La Région mandatera Réseau Ferré de France pour des études de faisabilité technique et d'évaluation des coûts de création de nouvelles haltes ferroviaires :</i></p> <ul style="list-style-type: none"> - <u>en Portes Ouest et Sud de l'Agglomération paloise</u>, si besoin suite aux études de positionnement (sur les communes de Lescar, Lons, Billère et Gan) menées par la CA Pau Porte des Pyrénées et soutenues par la Région (cf. engagement de la CAPP) ; - <u>de Bordes-Assat</u>, sur le site identifié dans le projet urbain « Bordes 2030 » et suite à l'accord mutuel des communes d'Assat et Bordes pour le déplacement de halte d'Assat à Bordes. <p><i>Sous réserve de faisabilité technique et d'un plan de financement bouclé, la création de ces haltes sera alors programmée.</i></p>	Région Aquitaine RFF (+ partenariat Département 64, Intercommunalités, Communes, SNCF)	2014 - 2020
	<p>► Déploiement d'équipements d'information dynamique aux points d'arrêt ferroviaire <i>La Région équipera progressivement les bâtiments voyageurs et les quais des points d'arrêt ferroviaire du réseau aquitain d'équipements d'information voyageurs dynamique renseignant sur les prochains départs et répondant aux normes d'accessibilité.</i></p>	Région Aquitaine (+ partenariat SNCF)	2020
	<p>► Optimisation de l'intermodalité et la correspondance entre les différents modes de transports autour du Ter comme épine dorsale <i>Il s'agira de travailler entre Autorités Organisatrices des Transports urbains et interurbain, et leurs exploitants, pour optimiser les correspondances horaires entre les différents modes de transports.</i></p>	Démarche partenariale inter AOT	2014 - 2020
	<p>► Définition des modalités pour la mise en place d'une interopérabilité billettique régionale <i>La Région Aquitaine, en partenariat avec 19 autres Autorités Organisatrices de Transport a lancé en 2010 une démarche visant à rendre progressivement interopérables les systèmes billettiques aquitains, en vue de la mise en place d'un support unique à terme. La phase projet en cours (2010 – 2014) vise à rédiger une base documentaire définissant un cadre organisationnel, fonctionnel et technique pour les créations ou renouvellements de systèmes billettiques à venir.</i></p> <p><i>La Charte de Communication Modalis (signalétique, communication, graphisme etc.) sera revue pour accompagner le déploiement des nouveaux titres intermodaux interopérables.</i></p>	Démarche partenariale inter AOT	2014

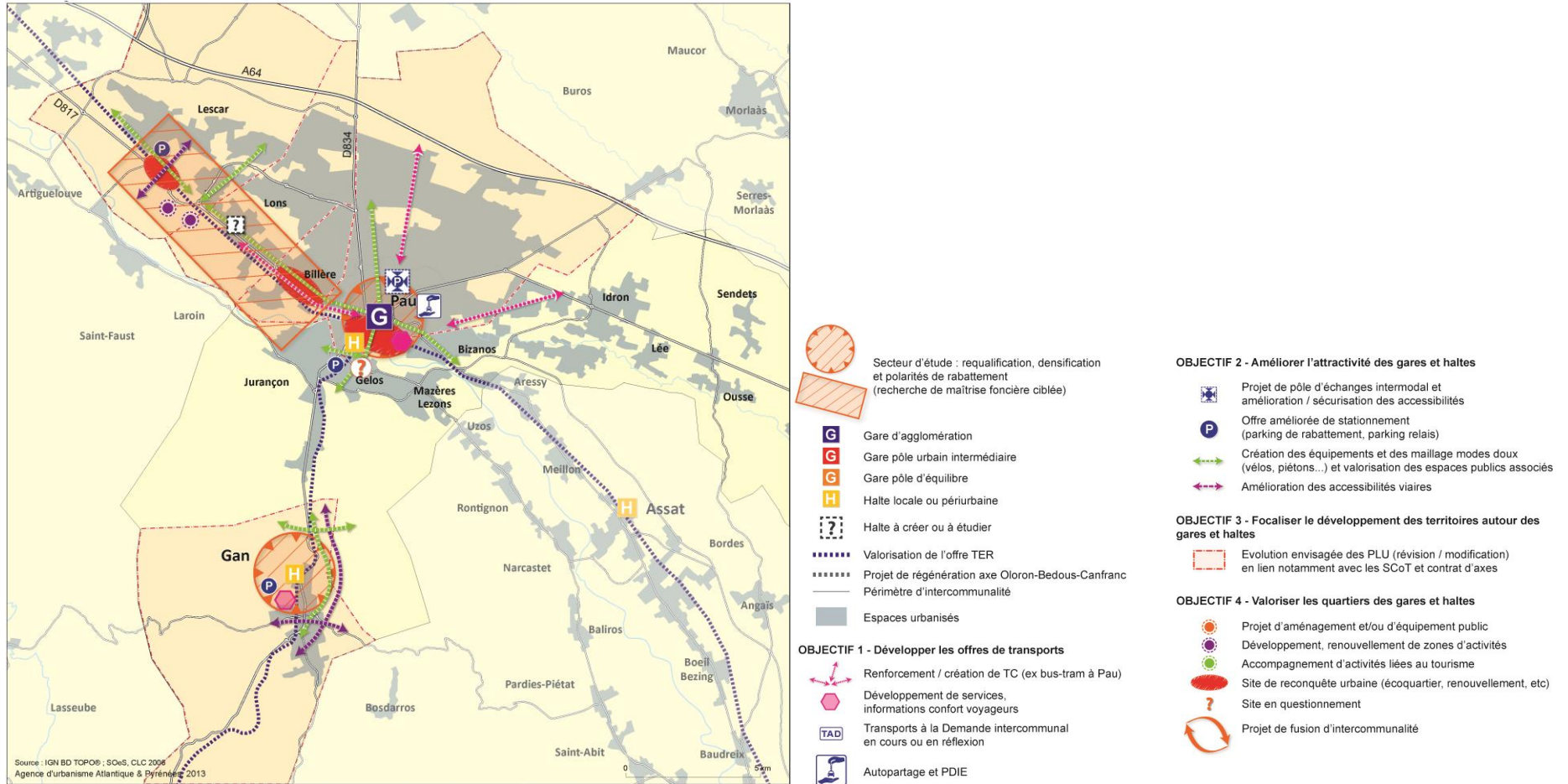
OBJ. 1 DEVELOPPER L'OFFRE DE TRANSPORTS	<p>► Création de titres intermodaux Ter + Idélis sur billettique <i>Dans le cadre de la démarche d'interopérabilité billettique régionale, il s'agit de mettre en œuvre des titres intermodaux permettant l'usage combiné du Ter Aquitaine et du réseau urbain Idélis, hébergés sur un support unique et bénéficiant d'une tarification préférentielle. A plus long terme, il est envisagé la création de titres intermodaux et multimodaux Ter Aquitaine + Transports 64 + Idélis.</i></p>	Démarche partenariale inter AOT	2015
OBJ. 2 AMELIORER L'ATTRACTIVITE DES GARES ET HALTES ET LEUR ACCES	<p>► Poursuite de la modernisation des haltes et gares ferroviaires <i>La Région poursuivra son programme de modernisation des haltes et gares ferroviaires d'Aquitaine (bâtiment voyageurs, équipement des quais, signalétique...)</i></p> <ul style="list-style-type: none"> - Modernisation effectuée pour les gares d'Orthez et d'Oloron et les haltes de Croix-du-Prince, Gan, Buzy-en-Béarn et Ogeu-les-bains - Travaux en cours ou programmés pour les gares de Puyoô et Coarraze-Nay - Projet en cours pour la gare d'Artix - Projet en cours pour la gare de Pau, mené par SNCF Gares & Connexions 	Région Aquitaine (+ partenariat SNCF)	<u>Puyoô et Coarraze</u> Livraison 2014 <u>Artix</u> Objectif de convention en 2014
	<p>► Soutien à l'aménagement des abords des haltes et gares ferroviaires <i>La Région soutient les projets d'aménagement des abords de halte ou gare, à l'initiative et portés par les communes et/ou les intercommunalités (cf. engagements des partenaires)</i></p>	Communes et Intercommunalités (+ partenariat Région Aquitaine)	2013 - 2020
OBJ. 4 VALORISER LES QUARTIERS DE GARE ET HALTE	<p>► Soutien de l'Etablissement Public Foncier Local (EPFL) du Béarn <i>Soutien financier au fonctionnement de l'EPFL et participation au Conseil d'Administration permettant de soutenir les projets répondant aux objectifs du Contrat d'axe</i></p>	Région Aquitaine	<i>Soutien financier</i> 2012-2015 <i>Présence au CA</i> Pérenne
	<p>► Soutien de l'Agence d'Urbanisme Atlantiques & Pyrénées (Audap) <i>Soutien financier au fonctionnement de l'agence et participation au Conseil d'Administration en tant que partenaire permettant de faire émerger ou de soutenir les études qui répondraient aux objectifs du Contrat d'axe ou aideraient à leur poursuite</i></p>	Région Aquitaine	Pérenne

II.3. Engagements et projets du Département des Pyrénées-Atlantiques

	ENGAGEMENT	PORTAGE	CALENDRIER PREVISIONNEL
OBJ. 1 DEVELOPPER L'OFFRE DE TRANSPORTS	<p>▶ Restructuration du réseau interurbain avec développement de nouvelles offres voyageur <i>Les points d'arrêt et les lignes commerciales le long de l'axe ferré est-ouest et sud seront modernisés.</i></p>	Département 64	Juillet 2013 à 2018
	<p>▶ Organisation des offres interurbaines en correspondance avec les trains <i>Les services dans les gares de l'axe (Puyoô, Artix, Pau, Coaraze Nay, Oloron) seront développés en complémentarité, notamment les horaires pour de bonnes correspondances.</i></p>	Département 64	Juillet 2013 à 2018
	<p>▶ Tarifification incitative pour l'accès à la chaîne de transports publics <i>Une tarification combinée avec l'urbain d'une part et le TER d'autre part sera développée et promue.</i></p>	Démarche partenariale inter AOT	2013-2018
	<p>▶ Promotion de l'information multimodale voyageurs <i>Le Département appuiera la création et le développement d'outils d'informations sur les différentes offres de transports (centrales d'info, site internet, etc.) de son territoire.</i></p>	Démarche partenariale inter AOT	2013-2018
	<p>▶ Appui au transport à la demande (rabattement sur les points d'arrêt) <i>Depuis 2012, le Département aide les intercommunalités souhaitant devenir AOT de second rang à la mise en place d'un service de Transports à la Demande sur leur territoire et participe financièrement à l'exploitation du service.</i></p>	Intercommunalités (+ partenariat Département 64)	2012-2015
	<p>▶ Valorisation des nouvelles mobilités et des alternatives à la voiture individuelle <i>Le vélo utilitaire et le covoiturage à proximité des gares seront promus.</i></p>	Département 64 en partenariat avec les intercommunalités	Études : 2012-2013 Mise en œuvre : 2012-2018
OBJ. 2 AMELIORER L'ATTRACTIVITE DES GARES ET HALTES ET LEUR ACCES	<p>▶ Accompagnement des projets de pôles d'échanges multimodaux et des pôles de proximité <i>Les conditions d'accueil dans les gares régionales, les haltes ou la gare de Pau seront améliorées dans le but de faciliter l'interconnexion des réseaux en vue de développer la fréquentation des transports publics.</i></p>	Partenariat Région Aquitaine, Département 64, Intercommunalités, Communes et SNCF	Études : 2013-2014 Réalisation : 2015-2017

II.4. Engagements et projets du Syndicat Mixte du Grand Pau, de la Communauté d'Agglomération et du Syndicat Mixte des Transports Urbains de Pau Portes des Pyrénées et des Communes de Billère, Gan, Lescar, Lons et Pau

Communauté d'agglomération Pau-Pyrénées



Carte de synthèse des engagements

Source : Audap

	ENGAGEMENT	PORTAGE	CALENDRIER PREVISIONNEL
OBJ. 1 DEVELOPPER L'OFFRE DE TRANSPORTS	<p>▶ Restructuration du réseau Idélis et projet de Bus-Tram <i>Le réseau Idélis sera restructuré et cadencé à l'occasion de la prochaine Délégation de Service Public. Il inclura la ligne Bus-Tram en projet, 1^{ère} ligne de Bus à Haut Niveau de Service renforçant l'accessibilité durable du cœur d'agglomération avec la gare et le lien urbanisme-transports le long des 6,5km de l'axe TCSP.</i></p>	SMTU Pau Porte des Pyrénées (+ partenariat CAPP et Communes)	2010 - 2017
	<p>▶ Renforcement et développement de la desserte des points d'arrêt ferroviaire actuels et futurs, générateurs de trafics majeurs <i>Les conditions de diffusion des offres ferrées en transports urbains seront étudiées, notamment dans le cadre des études de positionnement et de faisabilité de nouvelles haltes (ex halte projet Porte Ouest d'agglomération: 4 lignes actuelles bus Proxilis ayant pour terminus Lescar).</i></p>	SMTU Pau Porte des Pyrénées (+ partenariat Région Aquitaine et RFF)	Etudes préalables (programmation, foncier, financement) : 2013-2014 Mise en œuvre : 2015-2020
	<p>▶ Développement de l'offre « Vélo » en intermodalité avec le train <i>L'offre de service Idecycle de Vélos en Libre Service (200 vélos, 20 stations sur Pau). sera développée en intermodalité avec les haltes ferroviaires (station déjà existante en Gare de Pau) en plus de l'installation d'abris vélos sécurisés à proximité des stations bus et des points d'arrêt ferroviaire.</i></p>	SMTU Pau Porte des Pyrénées	2010 - 2020
	<p>▶ Promotion du partage de l'espace public et de l'apaisement des vitesses <i>Des zones piétonnes, zones de rencontres, zones 30 en cœur de villes seront développées et les pénétrantes urbaines seront requalifiées avec le réseau de Transports en Commun pour sécuriser les déplacements selon objectifs du Plan de Déplacements Urbains.</i></p>	CA Pau Porte des Pyrénées et Communes	2014 - 2020
	<p>▶ Promotion de l'autopartage et de la mobilité durable <i>Le service d'autopartage Idélib (location sur 7 stations dont une à la gare, 15 voitures) sera maintenu et amélioré pour encourager à mutualiser l'usage et réduire la place de la voiture en ville.</i></p>	SMTU Pau Porte des Pyrénées	2014 - 2020
	<p>▶ Mise en place d'un système billettique interopérable <i>La convergence technologique entre systèmes des AOT avec support carte et dispositif commun (distribution, communication, info, etc.) sera développée.</i></p>	SMTU Pau Porte des Pyrénées (+ partenariat Région Aquitaine et Département 64)	2013 - 2020

OBJ. 1 DEVELOPPER L'OFFRE DE TRANSPORTS	<p>▶ Réflexion sur la refonte de la tarification et promotion de l'intégration tarifaire dans le PTU <i>La tarification du réseau Idelis sera revue selon les orientations du PDU avec une intégration tarifaire à initier dans le PTU (ex : reconnaissance des titres urbains dans les trains/cars et compensation tarifaire associée).</i></p>	SMTU Pau Porte des Pyrénées (+ partenariat Région Aquitaine et Département 64)	2013 - 2020
	<p>▶ Garantie de la qualité de l'information sur l'offre urbaine et de l'accueil voyageurs <i>Une information systématique sur le réseau Idelis (horaire, plan, etc.) sera mise en place aux points d'arrêt du réseau (notamment aux lieux d'intermodalité) qui seront par ailleurs aménagés et mis en accessibilité d'après le conventionnement avec l'exploitant.</i></p>	SMTU Pau Porte des Pyrénées	2010 - 2017
OBJ. 2 AMELIORER L'ATTRACTIVITE DES GARES ET HALTES ET LEUR ACCES	<p>▶ Projet de Pôle d'Echanges Multimodal de la Gare de Pau <i>La gare de Pau sera développée comme pôle majeur de mobilité d'Agglomération et pôle structurant d'un nouveau quartier « Porte des Gaves » à l'étude. Les besoins de stationnement, d'accès à la gare d'agglomération et de rabattement tous modes (vélos, bus, etc.) seront également identifiés.</i></p>	CA Pau Porte des Pyrénées (+ partenariat Etat, Région, Département 64, SMTUPPP, SNCF, RFF)	Etudes préalables (programmation, foncier, financement) : 2013-2014 Mise en œuvre : 2015-2020
	<p>▶ Projet de renouvellement urbain de l'entrée Ouest d'agglomération <i>Les potentiels d'accessibilité, d'intermodalité, d'intensification urbaine à Lescar, Lons et Billère seront analysés et développés selon les résultats de l'étude de positionnement et de faisabilité d'une halte de « Porte Ouest » et/ d'un pôle d'échanges des transports publics.</i></p>	CA Pau Porte des Pyrénées (+ partenariat Région et SMTUPPP)	Etudes préalables (programmation, foncier, financement) : 2013-2014 Mise en œuvre : 2015-2020
	<p>▶ Projet de renouvellement urbain de la Bastide de Gan <i>Les potentiels d'accessibilité, d'intermodalité, d'intensification urbaine à Gan seront étudiés et développés si besoin dans le cadre de l'étude de repositionnement de la halte de Gan (consolidation ou repositionnement avec le projet de la Bastide).</i></p>	CA Pau Porte des Pyrénées (+ partenariat Région et SMTUPPP)	Etudes préalables (programmation, foncier, financement) : 2013-2014 Mise en œuvre : 2015-2020

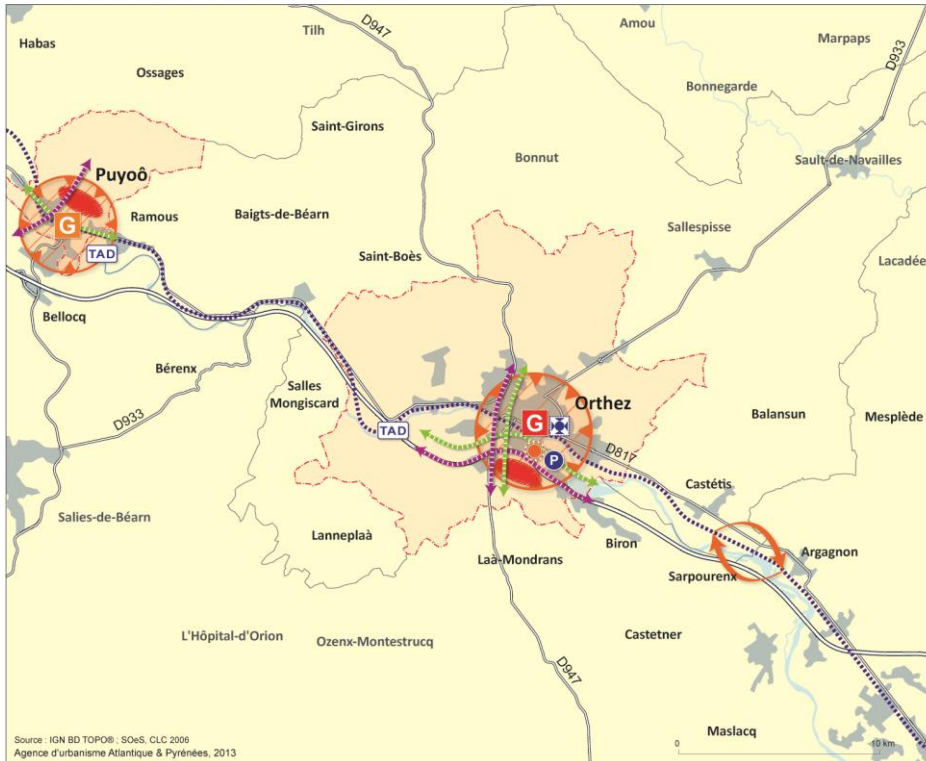
OBJ. 2 AMELIORER L'ATTRACTIVITE DES GARES ET HALTES ET LEUR ACCES	<p>► Mise en œuvre schéma directeur cyclable d'agglomération <i>Des aménagements urbains (pistes sur voies artérielles, zones 30, etc.) seront prévus dans le cadre d'un plan d'actions à l'échelle de l'agglomération (location, etc.) pour développer l'ensemble des usages du vélo (utilitaire, loisirs, etc.) et notamment développer l'accès des points d'arrêt ferroviaire en vélo.</i></p>	CA Pau Porte des Pyrénées et Communes	2013 - 2020
	<p>► Stratégie globale de stationnement associée aux nouvelles offres de transports publics (urbaines-interurbaines et ferroviaires) <i>Des parcs relais seront installés aux entrées de villes et à proximité des gares pour organiser le report modal (voiture vers le bus-tram/train) des déplacements pendulaires.</i></p>	SMTU Pau Porte des Pyrénées (+ partenariat Région, CAPP et Communes)	Etudes préalables (programmation, foncier, financement) : 2013-2014 Mise en œuvre : 2015-2020
OBJ. 3 FOCALISER LE DEVELOP- PEMENT DES TERRITOIRES AUTOUR DES GARES ET HALTES	<p>► Elaboration du Schéma de Cohérence Territoriale du Grand Pau <i>Le projet de SCOT du Grand Pau entend :</i></p> <ul style="list-style-type: none"> - renforcer le développement urbain des communes du Coeur de Pays et des polarités identifiés (dont les communes de Lescar, Lons, Billère, Pau, Gelos et Gan situées le long des axes ferroviaires concernés) par un développement organisé et équilibré du Grand Pau autour d'une armature urbaine et rurale ; - privilégier l'urbanisation en lien avec les axes de transports collectifs structurants (TCSP, pôles d'inter-modalité, gares) par une intensification urbaine ; - faire des gares/haltes ferroviaires (existantes et/ou à créer) des lieux préférentiels de développement en les considérant comme des centralités urbaines et en définissant des densités fortes à proximité des sites identifiés ; - porter une ambition particulière pour la gare de Pau en valorisant sa dimension d'équipement métropolitain et sa fonction multimodale dans le développement des espaces qui l'entourent. 	Syndicat Mixte du Grand Pau	2013 – 2014 (- 2020)
	<p>► Révision du PLU de la Ville de Pau <i>Le PLU de la Ville de Pau sera révisé pour une mise en comptabilité avec le projet Porte des Gaves, et les objectifs de densification et de renouvellement urbain sur les secteurs stratégiques autour des axes ferrés et autres axes de transports en commun seront valorisés.</i></p>	Ville de Pau	2013 – 2014 (- 2020)

OBJ. 3 FOCALISER LE DEVELOP- PEMENT DES TERRITOIRES AUTOUR DES GARES ET HALTES	<p>▶ Création de Zone d'Aménagement Différé pour le projet Porte des Gaves <i>Le droit de préemption sera notamment délégué à l'EPFL du Béarn.</i></p>	CA Pau Porte des Pyrénées, Communes et EPFL	Jun 2013
	<p>▶ Révision des PLU de Gan, Billère, Lescar, et/ou Lons <i>Des procédures de révision des PLU devront être lancées en cas de création ou de déplacement d'un point d'arrêt ferroviaire suite aux études de positionnement et de faisabilité menées. Elles intégreront des objectifs de densification et de renouvellement urbain sur les secteurs stratégiques autour des axes ferrés et autres axes de transports en commun.</i></p>	Communes de Gan, Billère, Lescar et/ou Lons	2013 – 2014 (- 2020)
OBJ. 4 VALORISER LES QUARTIERS DE GARE ET HALTE	<p>▶ Identification des potentialités foncières et lancement d'une veille foncière spécifique sur secteurs à projets, voire instauration de périmètre de prise en considération une fois les études lancées (déjà effectif sur Porte des Gaves et Billère Ouest)</p>	CA Pau Porte des Pyrénées, Communes et EPFL	2013 - 2020
	<p>▶ Projet gare et Porte des Gaves : vers un pôle urbain mixte d'Agglomération <i>Des réflexions seront lancées sur le développement de l'offre de services et de commerces du pôle Gare (charte AMF-G&C-RFF) et des fonctions d'activités commerciales et tertiaires à l'échelle de l'Agglomération notamment.</i></p>	CA Pau Porte des Pyrénées (+ partenariat Etat, Région, Département 64, SMTUPPP, SNCF, RFF)	Etudes préalables (programmation, foncier, financement) : 2013-2014 Mise en œuvre : 2015-2020
	<p>▶ Projet de renouvellement urbain de l'entrée Ouest d'Agglomération <i>Les potentiels de renouvellement urbain dans les zones d'activités économiques (périmètre Induspal et lescar Soleil) seront examinés et un projet de renouvellement urbain devra être défini dans le cadre d'une stratégie de requalification d'une des 4 polarités commerciales majeures définies dans le cadre du schéma de développement commercial.</i></p>	CA Pau Porte des Pyrénées (+ partenariat Région et SMTUPPP)	Etudes préalables (programmation, foncier, financement) : 2013-2014 Mise en œuvre : 2015-2020

OBJ. 4 VALORISER LES QUARTIERS DE GARE ET HALTE	<p>► Réflexion pour un programme mixte avec activités tertiaires à Billère <i>Les éléments programmatiques autour du projet de PEM de Billère et du projet de mutation en boulevard urbain de la route de Bayonne seront étudiés.</i></p>	CA Pau Porte des Pyrénées (+ partenariat Région et SMTUPPP)	Etudes préalables (programmation, foncier, financement) : 2013-2014 Mise en œuvre : 2015-2020
	<p>► Acquisition foncière engagée par l'EPFL sur les sites à projet de l'Ouest de l'agglomération (extension possible à Gan)</p>	CA Pau Porte des Pyrénées, Communes et EPFL	En cours
	<p>► Projet de renouvellement urbain de la Bastide à Gan sur l'entrée sud d'Agglomération <i>La mixité des fonctions du projet associant habitat et activités autour de la halte sera étudiée ainsi que les fonctions de centralité de Gan, l'une des 4 polarités majeures périurbaines définies dans le cadre du SCoT du Grand Pau.</i></p>	CA Pau Porte des Pyrénées (+ partenariat Région et SMTUPPP)	Etudes préalables (programmation, foncier, financement) : 2013-2014 Mise en œuvre : 2015-2020

II.5. Engagements et projets de la Communauté de Communes du Canton d'Orthez et des Communes d'Orthez et Puyoô

Communauté de communes du canton d'Orthez



OBJECTIF 1 - Développer les offres de transports

- Renforcement / création de TC (ex bus-tram à Pau)
- Développement de services, informations confort voyageurs
- Transports à la Demande intercommunal en cours ou en réflexion
- Autopartage et PDIE

OBJECTIF 2 - Améliorer l'attractivité des gares et haltes

- Projet de pôle d'échanges intermodal et amélioration / sécurisation des accessibilités
- Offre améliorée de stationnement (parking de rabattement, parking relais)
- Création des équipements et des maillage modes doux (vélos, piétons...) et valorisation des espaces publics associés
- Amélioration des accessibilités viaires

OBJECTIF 3 - Focaliser le développement des territoires autour des gares et haltes

- Evolution envisagée des PLU (révision / modification) en lien notamment avec les SCoT et contrat d'axes

OBJECTIF 4 - Valoriser les quartiers des gares et haltes

- Projet d'aménagement et/ou d'équipement public
- Développement, renouvellement de zones d'activités
- Accompagnement d'activités liées au tourisme
- Site de reconquête urbaine (écoquartier, renouvellement, etc)
- Site en questionnement
- Projet de fusion d'intercommunalité

Legend:

- Secteur d'étude : requalification, densification et polarités de rabattement (recherche de maîtrise foncière ciblée)
- Gare d'agglomération
- Gare pôle urbain intermédiaire
- Gare pôle d'équilibre
- Halte locale ou périurbaine
- Halte à créer ou à étudier
- Valorisation de l'offre TER
- Projet de régénération axe Oloron-Bedous-Canfranc
- Périmètre d'intercommunalité
- Espaces urbanisés

Carte de synthèse des engagements

Source : Audap

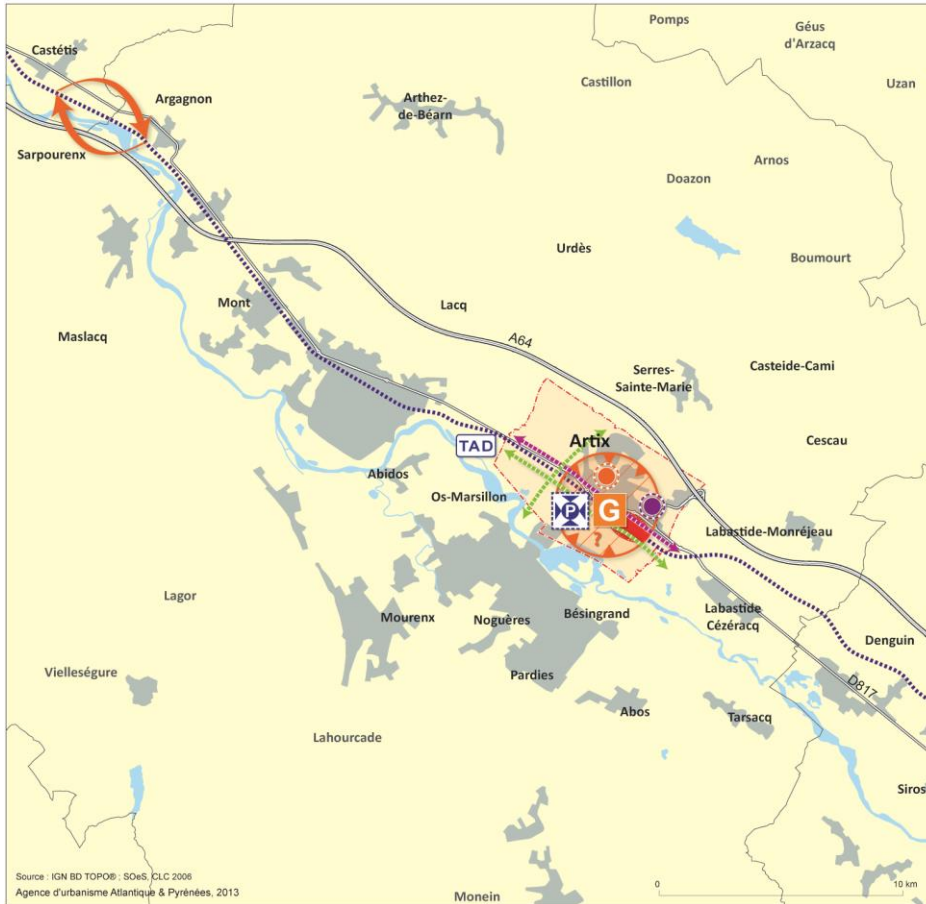
	ENGAGEMENT	PORTAGE	CALENDRIER PREVISIONNEL
OBJ. 1 DEVELOPPER L'OFFRE DE TRANSPORTS	<p>► Extension du service de Transports à la Demande Mobilacq à l'ensemble de la future Communauté de Communes Lacq-Orthez <i>Suite à la fusion des Communautés de Communes de Lacq et du Canton d'Orthez (1^{er} janvier 2014), il est prévu d'élargir l'actuel Service de Transports à la Demande « Mobilacq » à l'ensemble de la nouvelle Communauté de Communes Lacq-Orthez.</i></p>	Future CC Lacq-Orthez (+ partenariat avec le Département 64)	Extension du service en 2014
OBJ. 2 AMELIORER L'ATTRACTIVITE DES GARES ET HALTES ET LEUR ACCES	<p>► Projet de Pôle d'Echanges Multimodal de la Gare d'Orthez <i>Suite à la modernisation du Bâtiment Voyageurs et de l'équipement des quais réalisée par la SNCF, la Ville, soutenue par la Région, SNCF, RFF entre autres, doit à présent lancer une réflexion sur la valorisation des abords de la Gare en lien avec le projet d'Eco-quartier et le centre-ville existant. Il s'agira notamment d'améliorer les conditions d'accès et de stationnement tout en favorisant l'intermodalité. Un parking de 150 places sera notamment étudié.</i></p>	Ville d'Orthez (+ partenariat avec la Région Aquitaine, SNCF, RFF et la CC du Canton d'Orthez)	Réflexions à mener et partenariat à construire en 2014
	<p>► Etude de déplacements/plan de circulation à Orthez <i>Le projet d'Eco-quartier de la Papeterie des Gaves inclut également une étude fine sur les déplacements et usages générés par ce dernier et plus largement dans le centre-ville avec la Gare comme point d'accroche multimodal. Dans ce cadre, le plan de circulation pourra être revu pour promouvoir notamment l'apaisement de la vitesse sur les axes d'entrée de ville et d'accès à l'Eco-quartier. Un réaménagement de l'infrastructure routière pourra être envisagé.</i></p>	Ville d'Orthez (+ partenariat avec la CC du Canton d'Orthez)	Finalisation du dossier de création de ZAC fin 2014
	<p>► Mise en place d'un parcours « modes doux » à l'échelle de la commune d'Orthez <i>Dans le cadre du projet d'Eco-quartier de la Papeterie des Gaves et de son étude déplacements, la Ville d'Orthez souhaite mettre en place un parcours « modes doux » à l'échelle de la Commune comprenant le bouclage de l'éco-quartier, de la Gare et plus largement du centre-ville par des liaisons douces ainsi que le bouclage le long des berges du Gave et des départementales en lien avec la Véloroute Voies Vertes.</i></p>	Ville d'Orthez Département 64 (+ partenariat avec la CC du Canton d'Orthez)	Etudes à mener en 2013-2014
	<p>► Modernisation des abords de la gare de Puyoô <i>La modernisation du Bâtiment Voyageurs et l'équipement des quais étant en cours, la commune souhaiterait à présent travailler à l'amélioration des abords de la Gare (accès, stationnements...), tout en favorisant l'intermodalité.</i></p>	Commune de Puyoô (+ partenariat avec la Région Aquitaine, SNCF, RFF et la CC du Canton d'Orthez)	Projet à lancer en 2014

<p>OBJ. 2</p> <p>AMÉLIORER L'ATTRACTIVITÉ DES GARES ET HALTES ET LEUR ACCÈS</p>	<p>► Renforcement de l'accessibilité à la gare de Puyoô <i>Dans le cadre de la réhabilitation du bourg de Puyoô, les accès à la Gare ont été améliorés en partie, certains sont encore à améliorer : bouclage de l'accès au parvis de la gare depuis le passage piétons sur la RD 817, continuité des pistes cyclables depuis la gare, dans le bourg et vers les zones d'activités.</i></p>	<p>Commune de Puyoô (+ partenariat avec le Département 64 et la CC du Canton d'Orthez)</p>	<p>En cours</p>
<p>OBJ. 3</p> <p>FOCALISER LE DEVELOPPEMENT DES TERRITOIRES AUTOUR DES GARES ET HALTES</p>	<p>► Inscription des engagements du Contrat d'axe dans le projet de SCoT à l'échelle de la future Communauté de Communes Lacq-Orthez <i>Suite à la fusion des Communautés de Communes de Lacq et du Canton d'Orthez (1er janvier 2014), il est prévu d'engager l'élaboration d'un Schéma de Cohérence Territoriale à l'échelle de la nouvelle Communauté de Communes Lacq-Orthez. Ce SCoT intégrera les objectifs et engagements communs du Contrat d'axe.</i></p>	<p>Future CC Lacq- Orthez</p>	<p>Début des réflexions en 2014</p>
	<p>► Révision du Plan Local d'Urbanisme de la Ville d'Orthez <i>Le PLU de la Ville d'Orthez est révisé pour la mise en comptabilité avec le projet d'Eco-quartier et de la mise en place de l'Aire de mise en Valeur de l'Architecture et du Patrimoine.</i></p>	<p>Ville d'Orthez</p>	<p>PLU arrêté Approbation prévue début 2013</p>
<p>OBJ. 4</p> <p>VALORISER LES QUARTIERS DE GARE ET HALTE</p>	<p>► Eco-quartier de la Papeterie des Gaves à Orthez <i>L'Eco-quartier de la Papeterie des Gaves est un projet mixte sur un site de 15ha comprenant d'anciennes friches industrielles, une minoterie et une partie du quartier de la gare. L'objectif est de recréer et de renforcer l'idée de « ville de proximité » en créant :</i> 1) des logements (120 logements prévus) adaptés à la diversité des besoins des ménages et vertueux en matière de qualité environnementale (norme BBC...); 2) de nombreuses activités (tertiaires, loisirs...), en continuité avec le centre-ville existant ; 3) des équipements publics.</p>	<p>Ville d'Orthez (+ partenariat avec la CC du Canton d'Orthez)</p>	<p>Finalisation du dossier de création de ZAC fin 2014</p>
	<p>► Opération de redynamisation du centre-ville d'Orthez <i>La Ville d'Orthez est porteuse d'un projet de requalification des espaces publics de centre-ville, intégré dans une opération Urbaine Collective, financée grâce au FISAC. L'objectif du plan d'actions est de redynamiser les commerces pour affiner une polarité commerciale diversifiée de qualité et requalifier les espaces publics du centre-ville.</i></p>	<p>Ville d'Orthez (+ partenariat avec la CC du Canton d'Orthez)</p>	<p>Programmation en 3 phases entre 2013 et 2020</p>

OBJ. 4 VALORISER LES QUARTIERS DE GARE ET HALTE	<p>► Valorisation du centre-bourg de Puyoô <i>Suite à une étude dite de « Conseil Global en Développement Durable d'Aménagement » menée en 2011 par la Direction Départementale des Territoires et de la Mer (DDTM) des Pyrénées Atlantiques, la commune de Puyoô a réhabilité une grande partie du centre-bourg en privilégiant notamment les déplacements doux, les déplacements des Personnes à Mobilité Réduite, et les accès à la gare.</i></p>	Commune de Puyoô (+ partenariat avec le Département 64 et la CC du Canton d'Orthez)	En cours depuis 2010
	<p>► Création de 2 lotissements (40 lots) à Puyoô <i>La Commune a 2 projets de lotissements (25 et 15 lots) en cours d'instruction par la Communes au sein du centre-bourg.</i></p>	Portage privé	Instruction en cours
	<p>► Modernisation du commerce et de l'artisanat à proximité de la gare de Puyoô <i>Une Opération Collective de Modernisation de l'Artisanat et du Commerce est en cours depuis 2012, visant à développer (parmi d'autres zones des communes voisines) les 2 zones d'activités de la commune « de la Glacière » et de la « Sablière ».</i></p>	Commune de Puyoô (+ partenariat avec le Département 64 et la CC du Canton d'Orthez)	Tranche 1 de l'OCM en cours (2012-2013) Tranche 2 prévue en 2014-2015

II.6. Engagements et projets de la Communauté de Communes de Lacq et de la Commune d'Artix

Communauté de communes de Lacq



- Secteur d'étude : requalification, densification et polarités de rabattement (recherche de maîtrise foncière ciblée)
 - Gare d'agglomération
 - Gare pôle urbain intermédiaire
 - Gare pôle d'équilibre
 - Halte locale ou périurbaine
 - Halte à créer ou à étudier
 - Valorisation de l'offre TER
 - Projet de régénération axe Oloron-Bedous-Canfranc
 - Périmètre d'intercommunalité
 - Espaces urbanisés
- OBJECTIF 1 - Développer les offres de transports**
- Renforcement / création de TC (ex bus-tram à Pau)
 - Développement de services, informations confort voyageurs
 - Transports à la Demande intercommunal en cours ou en réflexion
 - Autopartage et PDIE

OBJECTIF 2 - Améliorer l'attractivité des gares et haltes

- Projet de pôle d'échanges intermodal et amélioration / sécurisation des accessibilités
- Offre améliorée de stationnement (parking de rabattement, parking relais)
- Création des équipements et des maillages modes doux (vélos, piétons...) et valorisation des espaces publics associés
- Amélioration des accessibilités viaires

OBJECTIF 3 - Focaliser le développement des territoires autour des gares et haltes

- Evolution envisagée des PLU (révision / modification) en lien notamment avec les SCoT et contrat d'axes

OBJECTIF 4 - Valoriser les quartiers des gares et haltes

- Projet d'aménagement et/ou d'équipement public
- Développement, renouvellement de zones d'activités
- Accompagnement d'activités liées au tourisme
- Site de reconquête urbaine (écoquartier, renouvellement, etc)
- Site en questionnement
- Projet de fusion d'intercommunalité

Carte de synthèse des engagements

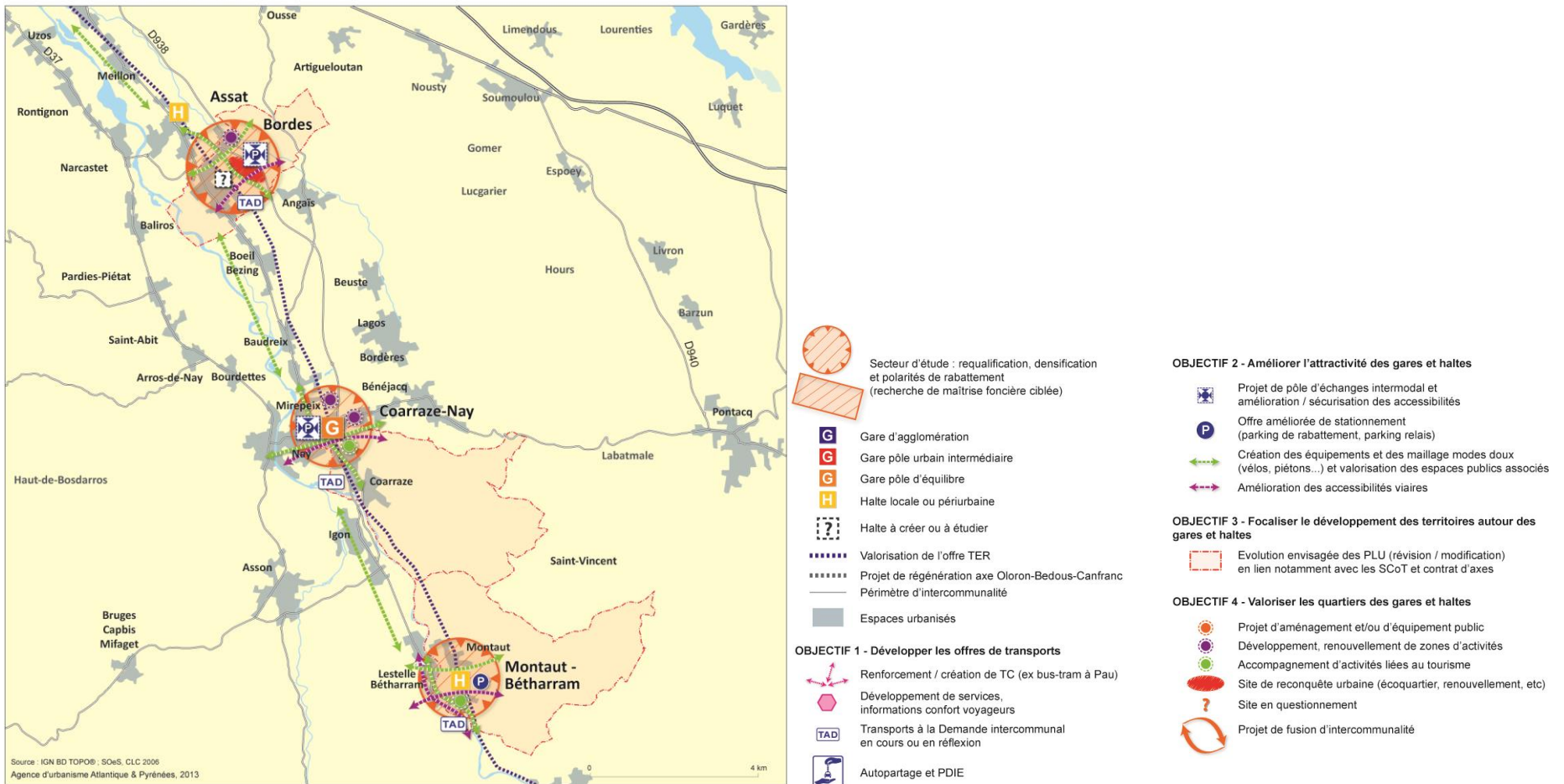
Source : Audap

	ENGAGEMENT	PORTAGE	CALENDRIER PREVISIONNEL
OBJ. 1 DEVELOPPER L'OFFRE DE TRANSPORTS	<p>▶ Extension du service de Transports à la Demande Mobilacq à l'ensemble de la future Communauté de Communes Lacq-Orthez <i>Suite à la fusion des Communautés de Communes de Lacq et du Canton d'Orthez (1^{er} janvier 2014), il est prévu d'élargir l'actuel Service de Transports à la Demande « Mobilacq » à l'ensemble de la nouvelle Communauté de Communes Lacq-Orthez.</i></p>	Future CC Lacq-Orthez (+ partenariat avec le Département 64)	Extension du service en 2014
	<p>▶ Renforcement de l'accessibilité au bassin industriel de Lacq en Transports en Commun <i>Une étude de déplacements sera menée pouvant déboucher sur la création de lignes régulières à l'échelle des polarités économiques et des gares et sur la mise en œuvre d'un plan déplacement Inter entreprises.</i></p>	CC Lacq (+ partenariat Département 64 et Communes)	2014-2017
OBJ. 2 AMELIORER L'ATTRACTIVITE DES GARES ET HALTES ET LEUR ACCES	<p>▶ Projet de Pôle d'échanges multimodal de proximité en gare d'Artix <i>Le projet visera à la réorganisation du stationnement aux abords de la gare, à l'amélioration des accès tous modes, au développement des capacités de rabattements multimodaux et au traitement qualitatif des abords.</i></p>	Commune d'Artix (+ partenariat Région, Département 64, CC Lacq, SNCF et RFF)	2014-2016
	<p>▶ Développement des connexions, itinéraires et équipements cyclables avec la gare d'Artix <i>Un réseau de mobilités douces sera mis en place entre les centralités d'Artix, comprenant une nouvelle liaison piétonne et la sécurisation de la RD 817 au droit de la gare.</i></p>	Commune d'Artix (+ partenariat Département 64 et CC Lacq)	2014-2016
	<p>▶ Aménagement de l'apaisement des vitesses en centre bourg d'Artix <i>La sécurisation des axes structurants et des voiries de desserte communales sera poursuivie (zones 30, zones de rencontres, etc.) sur l'ensemble de la Commune et notamment sur les accès à la gare.</i></p>	Département 64 Commune d'Artix (+ partenariat CC Lacq)	2014-2016

<p>OBJ. 3</p> <p>FOCALISER LE DEVELOPPEMENT DES TERRITOIRES AUTOUR DES GARES ET HALTES</p>	<p>► Inscription des engagements du Contrat d'axe dans le projet de SCoT à l'échelle de la future Communauté de Communes Lacq-Orthez <i>Suite à la fusion des Communautés de Communes de Lacq et du Canton d'Orthez (1er janvier 2014), il est prévu d'engager l'élaboration d'un Schéma de Cohérence Territoriale à l'échelle de la nouvelle Communauté de Communes Lacq-Orthez. Ce SCoT intégrera les objectifs et engagements communs du Contrat d'axe.</i></p>	<p>Future CC Lacq-Orthez</p>	<p>Début des réflexions en 2014</p>
<p>OBJ. 4</p> <p>VALORISER LES QUARTIERS DE GARE ET HALTE</p>	<p>► Veille et stratégie foncières intercommunales <i>La Commune mettra en œuvre une stratégie foncière de valorisation des abords de la gare (ex : projet PEM) et des potentiels d'urbanisation aux abords.</i></p>	<p>Commune d'Artix (+ partenariat CC Lacq...)</p>	<p>2013 et au delà</p>
	<p>► Intensification urbaine sur Artix et les pôles urbains du bassin de Lacq accessibles en transports en commun depuis la gare <i>Seuil densité minimum : 30 -50 logts/ha</i></p>	<p>Commune d'Artix CC Lacq</p>	<p>2013 et au delà</p>
	<p>► Valorisation de la centralité d'Artix avec des équipements structurants, autour de la gare notamment <i>Des équipements collectifs (gendarmerie, collège, maison de santé) ou individuels seront créés ou rénovés pour conforter la position d'Artix et de sa gare dans le bassin industriel de Lacq. Des réflexions sur la création de nouveaux services en gare ou à proximité seront également lancées.</i></p>	<p>Commune d'Artix (+ partenariat Département 64 et CC Lacq...)</p>	<p>Horizon 2014-2015</p>
	<p>► Accompagnement à la création de zones d'activités à proximité de la gare d'Artix <i>La Zone d'Eurolacq 2 à proximité de la gare (30 ha – 400 emplois projetés) sera créée.</i></p>	<p>CC Lacq et investisseurs privés</p>	<p>2014</p>
	<p>► Développement de nouvelles filières industrielles (cluster chimie « Lacq 2030 ») <i>Investissement sur la transformation du soufre sur le site d'Induslacq (150 M€ par TEPF, ARKEMA, SOBEGI) accessible par cars depuis Artix.</i></p>	<p>CC Lacq et investisseurs privés</p>	<p>2014</p>

II.7. Engagements et projets de la Communauté de Communes du Pays de Nay et des Communes d'Assat, Bordes, Coarraze et Montaut

Est de l'agglomération pau-Pyrénées



Carte de synthèse des engagements

Source : Audap

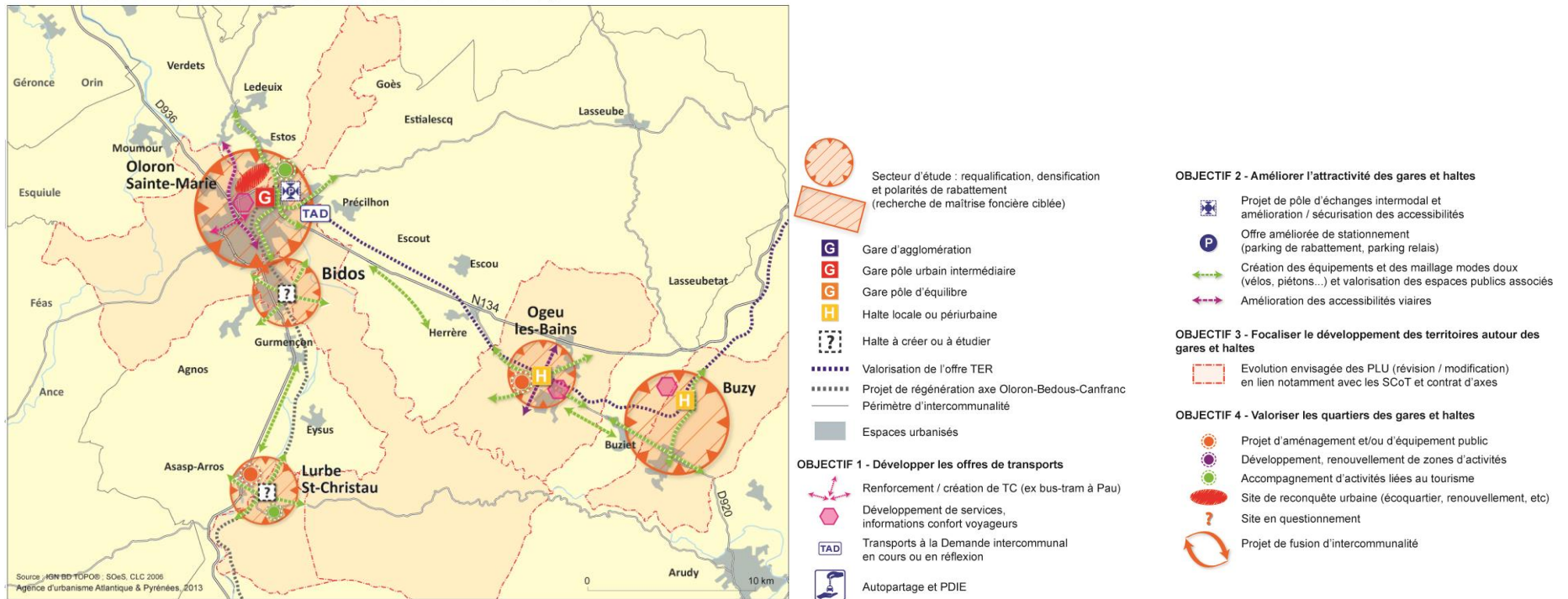
	ENGAGEMENT	PORTAGE	CALENDRIER PREVISIONNEL
OBJ. 1 DEVELOPPER L'OFFRE DE TRANSPORTS	<p>► Mise en place d'un Service de Transports à la Demande et développement des correspondances avec les autres services de Transports. <i>Un nouveau service de TAD a été mis en place en mai 2013 desservant notamment les points d'arrêt ferroviaire et développant l'intermodalité (cars, train...)</i></p>	CC Pays de Nay (+ partenariat Région et Département 64, SNCF)	2013-2014 études
OBJ. 2 AMELIORER L'ATTRACTIVITE DES GARES ET HALTES ET LEUR ACCES	<p>► Réalisation du Pôle d'Echanges de la gare de Coarraze-Nay <i>Le projet visera à la réorganisation du stationnement aux abords de la gare, à l'amélioration des accès tous modes, au développement des capacités de rabattements multimodaux et au traitement qualitatif des abords.</i></p>	CC Pays de Nay Commune de Coarraze (+ partenariat Région, Département 64, SNCF et RFF)	Etudes et réalisation 2013-2014 Études : 2013-2014 Réalisation 2015- 2016
	<p>► Réalisation du Pôle d'Echanges de Bordes-Assat (sous réserve de faisabilité technique du déplacement de la halte d'Assat à Bordes) <i>Le projet visera à la réorganisation du stationnement aux abords de la gare, à l'amélioration des accès tous modes, au développement des capacités de rabattements multimodaux et au traitement qualitatif des abords.</i></p>	CC Pays de Nay Communes d'Assat et Bordes (+ partenariat Région, Département 64, SNCF et RFF)	Études : 2013-2014 Réalisation 2015- 2016
	<p>► Réalisation du Pôle de proximité de la halte de Montaut <i>Le projet visera à la réorganisation du stationnement aux abords de la halte, à l'amélioration des accès tous modes, au développement des capacités de rabattements multimodaux et au traitement qualitatif des abords.</i></p>	CC Pays de Nay Commune de Montaut (+ partenariat Région, Département 64, SNCF et RFF)	Études : 2013-2014 Réalisation 2015- 2016
	<p>► Promotion de l'apaisement des vitesses et les espaces partagés des centres bourgs à l'échelle du SCoT <i>La requalification de la RD 937 et des traversées de bourgs (incluant notamment les accès aux points d'arrêt ferroviaire) avec partage de la voirie sera étudiée.</i></p>	Département 64 CC Pays de Nay Communes de Bordes et Coarraze et Montaut	Études: 2013-2014 Aménagements : 2015-2020

<p>OBJ. 2</p> <p>AMÉLIORER L'ATTRACTIVITÉ DES GARES ET HALTES ET LEUR ACCÈS</p>	<p>► Projet de création d'un maillage de mobilités douces entre les centralités communales, les gares et la future véloroute</p>	<p>Département 64 CC Pays de Nay Communes de Bordes et Coarraze et Montaut</p>	<p>Études : 2013-2014 Réalisation 2015-2016</p>
<p>OBJ. 3</p> <p>FOCALISER LE DÉVELOPPEMENT DES TERRITOIRES AUTOUR DES GARES ET HALTES</p>	<p>► Élaboration du SCoT du Pays de Nay <i>Les engagements du Contrat d'axe (intensification et renouvellement de l'habitat notamment) seront inscrits dans le projet de SCoT et dans la déclinaison des zonages réglementaires (ex : stationnement dans les PLU locaux).</i> <i>Seuil densité minimum : 30 logements/ha Bordes-Assat et Coarraze et Nay, 10-25 logements/ha pour Montaut-Lestelle Bétharram</i></p>	<p>CC Pays de Nay et Communes</p>	<p>2013-2017</p>
	<p>► Elaboration d'un plan mobilité et transports et d'un Plan de Déplacements Entreprises <i>Un réseau des mobilités douces et de gestion du stationnement à l'échelle de l'intercommunalité sera étudié dans le cadre de l'élaboration du SCoT, ainsi qu'un appui à la mise en place d'un Plan de Déplacements Entreprises.</i></p>	<p>CC Pays de Nay et Communes</p>	<p>2013-2017</p>
	<p>► Mise en compatibilité des PLU communaux avec les objectifs du Contrat d'axe <i>Les engagements du Contrat d'axe (intensification et renouvellement de l'habitat notamment), traduits dans le SCoT, seront également inscrits dans les Plans Locaux d'Urbanisme des communes et dans la définition des zonages avec priorité aux quartiers de gares (sursit à statuer, ZAD, ER, etc.)</i> <i>Seuil densité minimum : 30 logements/ha Bordes-Assat et Coarraze et Nay, 10-25 logements/ha pour Montaut-Lestelle Bétharram</i></p>	<p>Communes et CC Pays de Nay</p>	<p>2013-2017</p>
<p>OBJ. 4</p> <p>VALORISER LES QUARTIERS DE GARE ET HALTE</p>	<p>► Mise en place d'une stratégie et d'une veille foncières intercommunales <i>Une stratégie foncière en lien avec l'élaboration du SCoT et les zonages identifiés dans les PLU sera définie et un Système d'Information Géographique Intercommunal sera mis en place pour assurer la veille foncière (notamment autour des points d'arrêts)</i></p>	<p>CC Pays de Nay et Communes</p>	<p>2013-2017</p>
	<p>► Valorisation des polarités et des abords des points d'arrêts de Coarraze-Nay et Montaut-Lestelle Betharram <i>Des finalités d'aménagements et de mixité des fonctions seront notamment définies.</i></p>	<p>CC Pays de Nay Communes de Coarraze et Montaut</p>	<p>Études : 2012-2014 Aménagements : 2013-2017</p>

OBJ. 4 VALORISER LES QUARTIERS DE GARE ET HALTE	<p>▶ Renforcement de la polarité de centre bourg et de la desserte du pôle Aéropolis à Bordes-Assat <i>Le projet urbain « Bordes 2030 » qui identifie une nouvelle halte et son quartier adjacent sera mené pour recentrer le développement urbain autour de l'axe ferroviaire.</i></p>	CC Pays de Nay Communes d'Assat et Bordes	Études : 2012-2014 Aménagements : 2013-2017
	<p>▶ Développement des zones d'activités de qualité à vocation mixte (habitat, services) autour des gares (Bordes, Coarraze-Nay) <i>Les pôles d'emplois et d'habitat seront mis en réseau avec les points d'arrêt ferroviaire.</i></p>	CC Pays de Nay Communes de Bordes et Coarraze (+ partenariat Département 64)	Coarraze: 2014 Bordes, Montaut: 2013-2020
	<p>▶ Développement des commerces et services voyageurs autour des points d'arrêt ferroviaires <i>La création d'un point multiservices à Coarraze-Nay sera étudiée ainsi que l'amélioration de l'information et des services voyageurs en gare (distributeurs, information dynamique, etc.).</i></p>	CC Pays de Nay (+ partenariat Région et Département 64, SNCF)	2013-2017
	<p>▶ Développement des activités touristiques (Coarraze-Nay, Montaut- Lestelle-Betharram) <i>Les sites touristiques seront connectés avec les points d'arrêt ferroviaire et la Véloroute</i></p>	Département 64 CC Pays de Nay Communes de Bordes, Coarraze et Montaut	Coarraze: 2014 Bordes, Montaut: 2013-2020

II.8. Engagements et projets de la Communauté de Communes du Piémont Oloronais et des Communes de Bidos, Lurbe-Saint-Christau, Ogeu-les-Bains et Oloron-Sainte-Marie

Communauté de communes du Piémont oloronais et de la commune de Buzy



Carte de synthèse des engagements

Source : Audap

	ENGAGEMENT	PORTAGE	CALENDRIER PREVISIONNEL
OBJ. 1 DEVELOPPER L'OFFRE DE TRANSPORTS	<p>▶ Réflexion sur un service de Transports à la Demande à l'échelle intercommunale <i>L'extension du service de Transports à la Demande de la Commune d'Oloron à l'ensemble de la Communauté de Communes est à l'étude. Il desservirait notamment l'ensemble des points d'arrêt ferroviaires avec une intermodalité recherchée avec les autres modes de transports tels que le train.</i></p>	CC Piémont Oloronais Communes	Études : 2013-2014 Réalisation : 2015-2020
	<p>▶ Projet de Pôle d'Echanges multimodal de la gare d'Oloron <i>L'objectif est de poursuivre le réaménagement des abords de la gare : aménagement des espaces de correspondance entre modes de transports (train, cars interurbains, transports à la demande...), amélioration des cheminements d'accès, réflexion sur la mise en place d'un véloparc, lien avec le projet de parking relais d'Oloron...</i></p>	CC Piémont Oloronais Commune d'Oloron-Ste-Marie (+ partenariat Région et Département 64)	Études : 2013-2015 Réalisation : 2015-2016
OBJ. 2 AMELIORER L'ATTRACTIVITE DES GARES ET HALTES ET LEUR ACCES	<p>▶ Aménagement des abords des haltes de Bidos, Lurbe-St-Christau et Ogeu les bains <i>Les projets viseront à la réorganisation du stationnement aux abords des haltes, l'amélioration des accès tous modes, le développement des capacités de rabattements multimodaux et le traitement qualitatif des abords.</i></p>	CC Piémont Oloronais Communes (+ partenariat Région et Département 64)	Études : 2013-2015 Réalisation : 2015-2016
	<p>▶ Sécurisation du réseau de voirie et définition des espaces partagés <i>L'objectif est d'améliorer la gestion du stationnement et d'apaiser les vitesses en centre bourg.</i></p>	Communes CC Piémont Oloronais	Études : 2013-2014 Aménagements : 2015-2020
	<p>▶ Mise en réseaux des pôles générateurs de déplacements intercommunaux et des points d'arrêt ferroviaire en modes doux <i>L'objectif de l'action est de promouvoir les trajets courts (mission de santé publique) avec accès aux sites d'activité et aux arrêts et de faciliter les parcours entre les zones résidentielles, les haltes et les pôles d'emplois.</i></p>	Communes (+ partenariat CC Piémont Oloronais)	Études : 2013-2015 Réalisation : 2015-2016

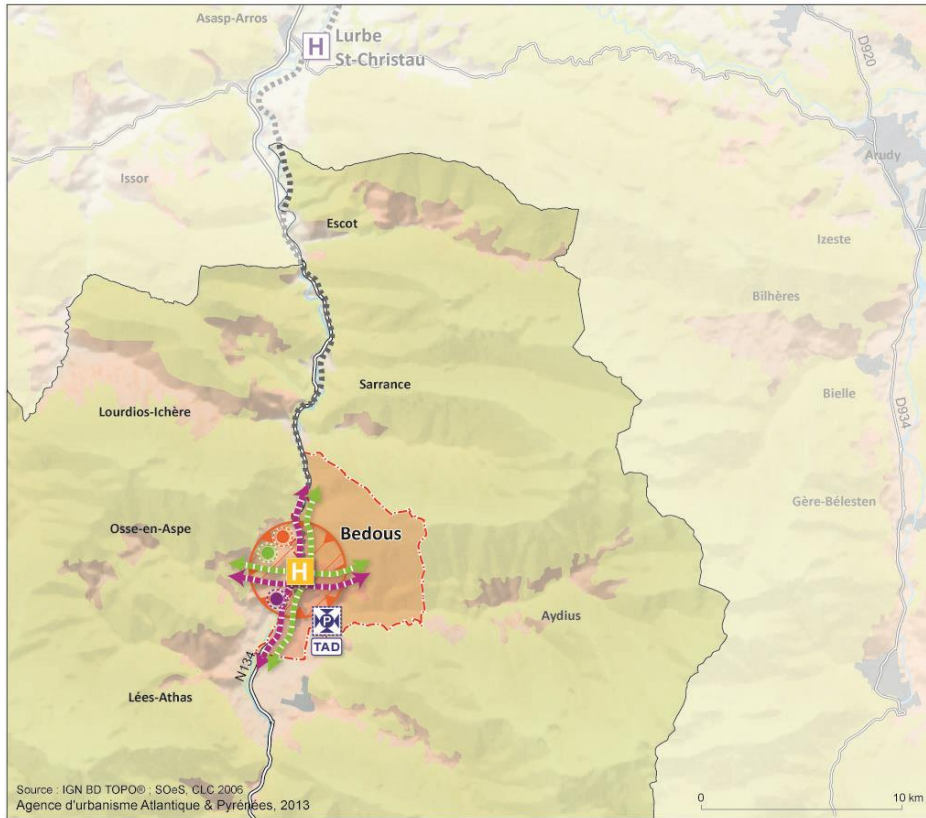
OBJ. 3 FOCALISER LE DEVELOPPEMENT DES TERRITOIRES AUTOUR DES GARES ET HALTES	<p>► Schéma de Cohérence Territoriale du Piémont Oloronais <i>Le SCoT, déjà approuvé, reprend les objectifs du Contrat d'axe, priorise l'urbanisation sur les communes centre et aux abords des points d'arrêt de transport pour limiter les besoins en déplacement, et fixe des objectifs de densité minimum.</i> <i>Le SCoT présente également une stratégie de renouvellement urbain constitué d'un plan guide d'urbanisme pour Oloron et son quartier gare. Il présente également un projet d'équipement public et d'habitat à Ogeu avec foncier mobilisable à l'urbanisation, et un projet d'urbanisation aux abords de la halte de Lurbe Saint Christau.</i> <u>Seuil de densité minimum</u>: Oloron>50 logements / ha, Ogeu >25 logts/ha, Lurbe de 10 à 25logts/ha, Bidos : 30-50 logts/ha.</p>	CC Piémont Oloronais Communes	2013-2016
	<p>► Inscription des objectifs et projets du Contrat d'axe dans les PLU communaux <i>Les objectifs du Contrat d'axe et du SCoT seront traduits dans les PLU notamment la priorisation de l'urbanisation autour des bourgs et points d'arrêt ferroviaire et les objectifs de densité minimum.</i> <u>Seuil de densité minimum</u>: Oloron>50 logements / ha, Ogeu >25 logts/ha, Lurbe de 10 à 25logts/ha, Bidos : 30-50 logts/ha.</p>	CC Piémont Oloronais Communes	2013-2016
	<p>► Rapprochement des pôles d'emplois des points d'arrêts ferroviaires <i>Un partenariat sera à initier avec les entreprises pour la desserte tous modes des zones d'activité, grâce à l'élaboration d'un Plan de Déplacement Interentreprises et à une communication efficace (Vélo, navettage gare-entreprise, covoiturage, etc.).</i></p>	CC Piémont Oloronais Communes	2013 -2016
OBJ. 4 VALORISER LES QUARTIERS DE GARE ET HALTE	<p>► Réserve foncière à l'échelle de l'intercommunalité (Vigifoncier avec SAFER) pour besoins des projets et du ferroviaire</p>	CC Piémont Oloronais Communes	2013-2016
	<p>► Projet d'extension du Système d'Information Géographique d'Oloron aux autres communes gares puis aux intercommunalités <i>Les Déclarations d'Intention d'Aliéner (DIA) à proximité de l'axe ferré et des quartiers de gares (maîtrise des coûts du foncier) seront suivies.</i></p>	CC Piémont Oloronais Communes	2012-2016

II.9. Engagements et projets de la Commune de Buzy-en-Béarn

	ENGAGEMENT	PORTAGE	CALENDRIER PREVISIONNEL
OBJ. 2 AMELIORER L'ATTRACTIVITE DES GARES ET HALTES ET LEUR ACCES	<p>▶ Renforcement de l'attractivité de la halte de Buzy <i>Le projet viserait à la réorganisation du stationnement aux abords de la gare, l'amélioration des accès tous modes, le développement des capacités de rabattements multimodaux et le traitement qualitatif des abords.</i></p>	Commune de Buzy-en-Béarn (+partenariat Région, Département 64, SNCF, RFF...)	2013-2016
	<p>▶ Sécurisation et partage de l'espace public dans la commune de Buzy-en-Béarn <i>L'objectif de l'action est de valoriser le rôle de la rue au lieu de la route, et de développer le covoiturage, les déplacements combinés avec le train et une meilleure gestion du stationnement.</i></p>	Commune de Buzy-en-Béarn	2013-2020
	<p>▶ Création d'un maillage des mobilités douces pour des déplacements sécurisés <i>Des cheminements piéton et vélo entre les pôles générateurs de déplacements du territoire et la halte seront créés.</i></p>	Commune de Buzy-en-Béarn	2013-2016
OBJ. 3 FOCALISER LE DEVELOPPEMENT DES TERRITOIRES AUTOUR DES GARES ET HALTES	<p>▶ Prise en compte des objectifs du Contrat d'axe dans la Carte Communale et autres documents de planification supra communaux <i>A l'occasion de leur révision ou de leur élaboration, les documents d'urbanisme pourront reprendre les objectifs du Contrat d'axe et recentrer le développement de l'habitat dans le centre bourg et dans le secteur de la halte. L'objectif sera également de préserver les réserves foncières agricoles importantes autour de la halte pour permettre le développement de la commune à long terme entre la halte et le centre-bourg. <u>Seuil de densité minimum</u> : 10-25 logements/hectare.</i></p>	Commune de Buzy-en-Béarn	2013-2025
OBJ. 4 VALORISER LES QUARTIERS DE GARE ET HALTE	<p>▶ Maîtrise du foncier agricole autour de la halte et valorisation de l'urbanisation dans les dents creuses</p>	Commune de Buzy-en-Béarn	2013-2025

II.10. Engagements et projets de la Communauté de Communes de la Vallée d'Aspe et de la Commune de Bedous

Communauté de communes de la vallée d'Aspe



- Secteur d'étude : requalification, densification et polarités de rabattement (recherche de maîtrise foncière ciblée)
- Gare d'agglomération
- Gare pôle urbain intermédiaire
- Gare pôle d'équilibre
- Halte locale ou périurbaine
- Halte à créer ou à étudier
- Valorisation de l'offre TER
- Projet de régénération axe Oloron-Bedous-Canfranc
- Périmètre d'intercommunalité
- Espaces urbanisés
- OBJECTIF 1 - Développer les offres de transports**
- Renforcement / création de TC (ex bus-tram à Pau)
- Développement de services, informations confort voyageurs
- Transports à la Demande intercommunal en cours ou en réflexion
- Autopartage et PDIE

- OBJECTIF 2 - Améliorer l'attractivité des gares et haltes**
- Projet de pôle d'échanges intermodal et amélioration / sécurisation des accessibilités
- Offre améliorée de stationnement (parking de rabattement, parking relais)
- Création des équipements et des maillage modes doux (vélos, piétons...) et valorisation des espaces publics associés
- Amélioration des accessibilités viaires
- OBJECTIF 3 - Focaliser le développement des territoires autour des gares et haltes**
- Evolution envisagée des PLU (révision / modification) en lien notamment avec les SCoT et contrat d'axes
- OBJECTIF 4 - Valoriser les quartiers des gares et haltes**
- Projet d'aménagement et/ou d'équipement public
- Développement, renouvellement de zones d'activités
- Accompagnement d'activités liées au tourisme
- Site de reconquête urbaine (écoquartier, renouvellement, etc)
- Site en questionnement
- Projet de fusion d'intercommunalité

Carte de synthèse des engagements
Source : Audap

	ENGAGEMENT	PORTAGE	CALENDRIER PREVISIONNEL
OBJ. 1 DEVELOPPER L'OFFRE DE TRANSPORTS	<p>► Réflexion sur la mise en place d'un service de Transports à la Demande <i>Le projet viserait à mutualiser les moyens de mobilité pour le marché, les services, l'accès à la gare de Bedous...</i></p>	CC Vallée d'Aspe	2013-2017
OBJ. 2 AMELIORER L'ATTRACTIVITE DES GARES ET HALTES ET LEUR ACCES	<p>► Aménagement des abords de la halte de Bedous <i>Le projet visera à la réorganisation du stationnement aux abords de la halte, l'amélioration des accès tous modes, le développement des capacités de rabattements multimodaux et le traitement qualitatif des abords.</i></p>	Commune de Bedous CC Vallée d'Aspe (+ partenariat Région, Département 64, SNCF et RFF)	Études : 2013-2015 Réalisation : 2016-2017
	<p>► Promotion des espaces partagés et apaisement des vitesses <i>L'objectif est de valoriser le rôle de la rue au lieu de la route et de développer le covoiturage, les déplacements combinés avec le train et une meilleure gestion du stationnement.</i></p>	Département 64 CC Vallée d'Aspe Commune de Bedous	Études : 2013-2014 Aménagements : 2015-2020
	<p>► Création d'un maillage des mobilités douces pour des déplacements sécurisés <i>Des cheminements seront créés entre la halte et les pôles générateurs de déplacements du territoire : équipements publics (collège, maison santé, gare), zones résidentielles...</i></p>	CC Vallée d'Aspe Commune de Bedous	Études : 2013-2015 Réalisation : 2015-2017
OBJ. 3 FOCALISER LE DEVELOPPEMENT DES TERRITOIRES AUTOUR DES GARES ET HALTES	<p>► Projet de territoire et d'Aménagement et Développement Durable intercommunal <i>L'objectif est de valoriser les fonctions de bourg d'équilibre de Bedous et la promotion du développement économique et touristique de la vallée avec valorisation de la gare (urbanisation, accessibilité, etc.). Les objectifs du Contrat d'axe (intensification et renouvellement de l'habitat individuel et collectif autour de la gare et dans la commune notamment) devront également être intégrés dans les PLU locaux. <u>Seuil de densité minimum</u> : 10-25 logements/hectare.</i></p>	CC Vallée d'Aspe Commune de Bedous	2013-2016

OBJ. 4 VALORISER LES QUARTIERS DE GARE ET HALTE	<p>▶ Définition d'un référentiel foncier et mobilisation foncière et immobilière pour des projets d'activité et d'habitat <i>Les potentiels fonciers et les interventions à prioriser seront à identifier pour la réalisation de ZADs et assurer la maîtrise foncière autour de la gare et dans les communes.</i></p>	Intercommunalité et communes	À partir de 2013
	<p>▶ Projet de Zone d'Aménagement (ZAD) et consolidation des équipements publics en centre bourg de Bedous <i>Le projet de ZAD est un projet opérationnel avec activités tertiaires à proximité du point d'arrêt de Bedous comprenant des équipements publics (maison de la santé, centre multiservices, futur internat du collège, etc.).</i></p>	Commune de Bedous	2013-2015
	<p>▶ Développement d'activités à proximité de la gare pour faciliter l'accès aux pôles de services (santé, culture, postes, etc.)</p>	Commune de Bedous	2013-2017
	<p>▶ Promotion des activités économiques et touristiques <i>La zone d'activités (activités NTIC – espace tiers lieux) à proximité de la gare de Bedous sera développée et un partenariat sera lancé pour le développement du tourisme (sites touristiques du Sansanet et du Somport notamment) en lien avec le TER.</i></p>	Département 64 CC Vallée d'Aspe Commune de Bedous (+ partenariat Office de Tourisme)	2013-2016

II.11. Synthèse des actions partagées du Contrat d'axe par objectif

OBJ. 1 DEVELOPPER L'OFFRE DE TRANSPORTS		
ENGAGEMENTS		PORTAGE
1	Renforcement de la desserte ferroviaire sur l'axe Puyoô – Pau (<i>lignes 64 et 65</i>)	Région Aquitaine
2	Renforcement de la desserte ferroviaire sur l'axe Pau – Tarbes (<i>lignes 64 et 65</i>)	Région Aquitaine
3	Renforcement de la desserte ferroviaire sur l'axe Pau – Oloron (<i>ligne 63</i>)	Région Aquitaine
4	Reprise des circulations ferroviaires entre Oloron et Bedous (<i>ligne 63</i>)	Région Aquitaine
5	Déploiement de nouveaux matériels Régiolis et Regio2N	Région Aquitaine
6	Création de nouvelles haltes Ter (Ouest et Sud palois – Assat-Bordes)	Région Aquitaine
7	Déploiement d'équipements d'information dynamique aux points d'arrêt ferroviaire	Région Aquitaine
8	Optimisation de l'intermodalité et la correspondance entre les différents modes	AOT
9	Définition des modalités pour la mise en place d'une interopérabilité billettique reg.	AOT
10	Création de titres intermodaux Ter + Idélis sur billettique	AOT
11	Restructuration du réseau interurbain avec développement de nouvelles offres	Département 64
12	Organisation des offres interurbaines en correspondance avec les trains	Département 64
13	Tarifification incitative pour l'accès à la chaîne de transports publics	AOT
14	Promotion de l'information multimodale voyageurs	AOT
15	Appui au transport à la demande (rabattement sur les points d'arrêt)	Intercommunalités
16	Valorisation des nouvelles mobilités et des alternatives à la voiture individuelle	Département 64
17	Restructuration du réseau Idélis et projet de Bus-Tram	SMTU PPP
18	Renforcement et développement de la desserte des points d'arrêt ferroviaire	SMTU PPP
19	Développement de l'offre « Vélo » en intermodalité avec le train	SMTU PPP
20	Promotion du partage de l'espace public et de l'apaisement des vitesses	CA PPP
21	Promotion de l'autopartage et de la mobilité durable	SMTU PPP
22	Mise en place d'un système billettique interopérable	SMTU PPP
23	Réflexion sur la refonte de la tarification et promotion de l'intégration tarifaire	SMTU PPP
24	Garantie de la qualité de l'information sur l'offre urbaine et de l'accueil voyageurs	SMTU PPP
25	Extension du service de Transports à la Demande Mobilacq	CC Lacq-Orthez
26	Renforcement de l'accessibilité du bassin industriel de Lacq en TC	CC Lacq
27	Mise en place d'un Service de Transports à la Demande	CC Pays de Nay
28	Réflexion sur un service de Transports à la Demande à l'échelle intercommunale	CC P.Oloronais
29	Réflexion sur la mise en place d'un service de Transports à la Demande	CC Vallée d'Aspe

OBJ. 2 AMELIORER L'ATTRACTIVITE DES GARES ET HALTES ET LEUR ACCES		
ENGAGEMENTS		PORTAGE
30	Poursuite de la modernisation des haltes et gares ferroviaires	Région Aquitaine
31	Soutien à l'aménagement des abords des haltes et gares ferroviaires	Région Aquitaine
32	Accompagnement des projets de pôles d'échanges multimodaux	Département 64
33	Projet de Pôle d'Echanges Multimodal de la Gare de Pau	CA PPP

34	Projet de renouvellement urbain de l'entrée Ouest d'agglomération	CA PPP
35	Projet de renouvellement urbain de la Bastide de Gan	CA PPP
36	Mise en œuvre schéma directeur cyclable d'agglomération	CA PPP
37	Stratégie globale de stationnement associée aux nouvelles offres de transports publics	SMTU PP
38	Projet de Pôle d'Echanges Multimodal de la Gare d'Orthez	Orthez
39	Etude de déplacements/plan de circulation à Orthez	Orthez
40	Mise en place d'un parcours « modes doux » à l'échelle de la commune d'Orthez	Orthez
41	Modernisation des abords de la gare de Puyoô	Puyoô
42	Renforcement de l'accessibilité de la gare de Puyoô	Puyoô
43	Projet de Pôle d'échanges multimodal de proximité en gare d'Artix	Artix
44	Développement des connexions, itinéraires et équipements cyclables avec la gare	Artix
45	Aménagement de l'apaisement des vitesses en centre bourg d'Artix	Artix
46	Réalisation du Pôle d'Echanges de la gare de Coarraze-Nay	CC Pays de Nay
47	Réalisation du Pôle d'Echanges de Bordes-Assat (<i>sous réserve</i>)	CC Pays de Nay
48	Réalisation du Pôle de proximité de la halte de Montaut	CC Pays de Nay
49	Promotion de l'apaisement des vitesses et les espaces partagés des centres bourgs	CC Pays de Nay
50	Projet de création d'un maillage de mobilités douces entre centralités	CC Pays de Nay
51	Projet de Pôle d'Echanges multimodal de la gare d'Oloron	CC P.Oloronais
52	Aménagement des abords des haltes de Bidos, Lurbe-St-Christau et Ogeu les bains	CC P.Oloronais
53	Sécurisation du réseau de voirie et définition des espaces partagés	CC P.Oloronais
54	Mise en réseaux des pôles générateurs de déplacements en modes doux	CC P.Oloronais
55	Renforcement de l'attractivité de la halte de Buzy	Buzy-en-Béarn
56	Sécurisation et partage de l'espace public dans la commune de Buzy-en-Béarn	Buzy-en-Béarn
57	Création d'un maillage des mobilités douces pour des déplacements sécurisés	Buzy-en-Béarn
58	Aménagement des abords de la halte de Bedous	Bedous
59	Promotion des espaces partagés et apaisement des vitesses	Bedous
60	Création d'un maillage des mobilités douces pour des déplacements sécurisés	Bedous

OBJ.3
FOCALISER LE DEVELOPPEMENT DES TERRITOIRES AUTOUR DES GARES ET HALTES

ENGAGEMENTS		PORTAGE
61	Elaboration du Schéma de Cohérence Territoriale du Grand Pau	SM Grand Pau
62	Révision du PLU de la Ville de Pau	Pau
63	Création de Zone d'Aménagement Différé pour le projet Porte des Gaves	CA PPP
64	Révision des PLU de Billère, Gan, Lescar et/ou Lons	Billère, Gan, Lescar
65	Inscription des engagements du Contrat d'axe dans le projet de SCoT Lacq-Orthez	CC Lacq-Orthez
66	Révision du Plan Local d'Urbanisme de la Ville d'Orthez	Orthez
67	Élaboration du SCoT du Pays de Nay	CC Pays de Nay
68	Elaboration d'un plan mobilité et transports et d'un Plan de Déplacements Entreprises	CC Pays de Nay
69	Mise en compatibilité des PLU communaux avec les objectifs du Contrat d'axe	CC Pays de Nay
70	Schéma de Cohérence Territoriale du Piémont Oloronais	CC P.Oloronais

71	Inscription des objectifs et projets du Contrat d'axe dans les PLU communaux	CC P.Oloronais
72	Rapprochement des pôles d'emplois des points d'arrêts ferroviaires	CC P.Oloronais
73	Prise en compte des objectifs du Contrat d'axe dans la Carte Communale	Buzy-en-Béarn
74	Projet de territoire et d'Aménagement et Développement Durable intercommunal	CC Vallée d'Aspe

OBJ. 4
VALORISER LES QUARTIERS DE GARE ET HALTE

ENGAGEMENTS		PORTAGE
75	Soutien de l'Etablissement Public Foncier Local (EPFL) du Béarn	Région Aquitaine
76	Soutien de l'Agence d'Urbanisme Atlantiques & Pyrénées (Audap)	Région Aquitaine
77	Identification des potentialités foncières et lancement d'une veille foncière	CA PPP
78	Projet gare et Porte des Gaves : vers un pôle urbain mixte d'Agglomération	CA PPP
79	Projet de renouvellement urbain de l'entrée Ouest d'Agglomération	CA PPP
80	Réflexion pour un programme mixte avec activités tertiaires à Billère	CA PPP
81	Acquisition foncière engagée par l'EPFL sur les sites à projet à l'entrée Ouest	CA PPP
82	Projet de renouvellement urbain de la Bastide à Gan sur l'entrée Sud	CA PPP
83	Eco-quartier de la Papeterie des Gaves à Orthez	Orthez
84	Opération de redynamisation du centre-ville d'Orthez	Orthez
85	Valorisation du centre-bourg de Puyoô	Puyoô
86	Création de 2 lotissements (40 lots) à Puyoô	Portage privé
87	Modernisation du commerce et de l'artisanat à proximité de la gare de Puyoô	Puyoô
88	Veille et stratégie foncières intercommunales	CC Lacq
89	Intensification urbaine sur Artix et les pôles urbains du bassin de Lacq	CC Lacq
90	Valorisation de la centralité d'Artix avec des équipements structurants	Artix
91	Accompagnement à la création de zones d'activités à proximité de la gare d'Artix	CC Lacq
92	Développement de nouvelles filières industrielles	CC Lacq
93	Mise en place d'une stratégie et d'une veille foncières intercommunale	CC Pays de Nay
94	Valorisation des polarités et des abords des points d'arrêts	CC Pays de Nay
95	Renforcement de la polarité de centre bourg et de la desserte du pôle Aéropolis	CC Pays de Nay
96	Développement des zones d'activités de qualité à vocation mixte autour des gares	CC Pays de Nay
97	Développement des commerces et services voyageurs autour des points d'arrêt	CC Pays de Nay
98	Développement des activités touristiques	CC Pays de Nay
99	Réserve foncière à l'échelle de l'intercommunalité pour besoins des projets	CC P.Oloronais
100	Projet d'extension du Système d'Information Géographique à l'intercommunalité	CC P.Oloronais
101	Maîtrise du foncier agricole autour de la halte et valorisation de l'urbanisation	Buzy-en-Béarn
102	Définition d'un référentiel foncier et mobilisation foncière et immobilière	CC Vallée d'Aspe
103	Projet de Zone d'Aménagement et consolidation des équipements en centre bourg	Bedous
104	Développement d'activités à proximité de la gare	Bedous
105	Promotion des activités économiques et touristiques	CC Vallée d'Aspe

LES 28 PARTENAIRES SIGNATAIRES DU CONTRAT D'AXE DU BEARN



Commune de Bidos



Commune de Buzy-en-Béarn



Commune de Lurbe-St-Christau



Démarche menée par la Région Aquitaine avec l'assistance de l'Audap et du bureau d'études TTK

